

**Groupe scolaire de Livron
1217 Meyrin / GE**

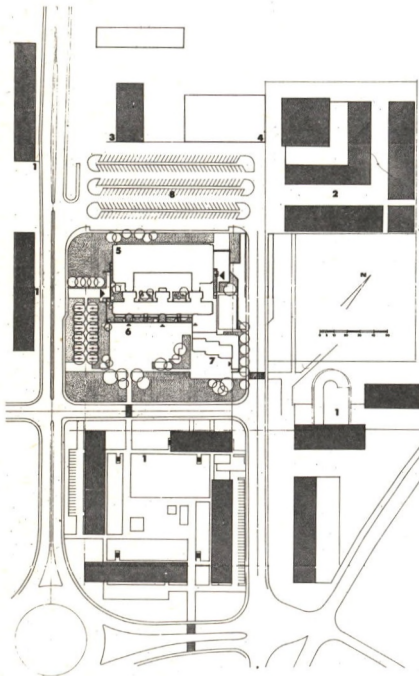
Architecte François Bouvier,
FAS/SIA,
Ø (022) 47 78 26,
Conches/GE

Ingénieurs Jorand & Roget,
Carouge/GE ;
A. H. Baatard,
Genève ;
L. Gay, Cointrin/GE ;
Scherler S. A.,
Genève ;
J. Stryjenski,
Carouge/GE

Projet 1971

Réalisation 1971-1973

Situation



- 1 Habitations
- 2 Centre commercial
- 3 Centre œcuménique
- 4 Centre civique projeté
- 5 Equipements publics : piscine, salle polyvalente
- 6 Ecole primaire
- 7 Ecole enfantine
- 8 Parking

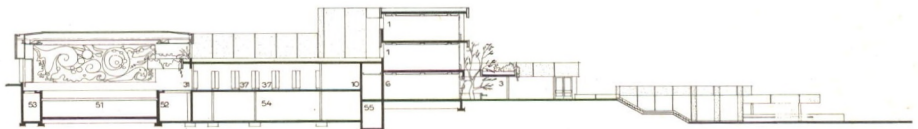
Programme

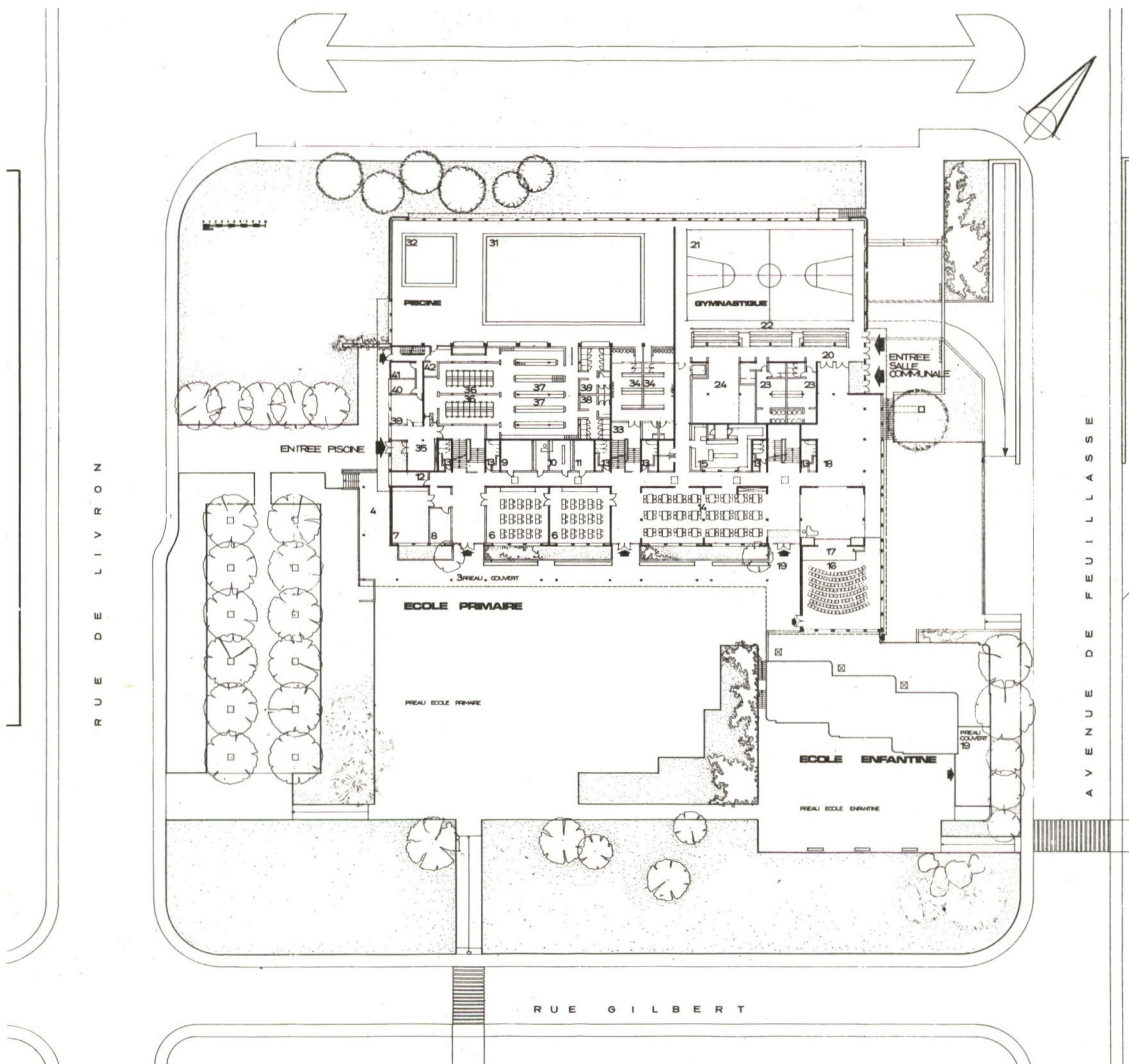
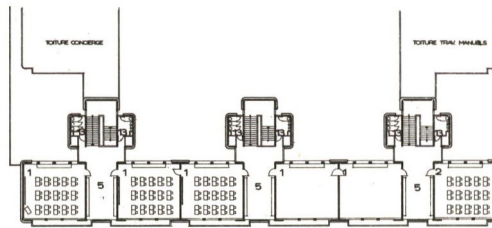
Le programme type du règlement de l'Instruction publique a été exécuté intégralement. De plus, certains de ces éléments : piscine, salle polyvalente, aula, etc., ont été agrandis et adaptés pour être largement utilisés par le public, compte tenu de la situation du groupe, au centre civique et commercial d'une « cité satellite ».

- 12 classes primaires, 3 classes enfantines.
- 2 classes gardiennes, 1 salle de jeux, 1 salle d'activités créatrices.
- Salle des maîtres, infirmerie, bureaux, dépôts, etc.
- Appartement de conciergerie.
- Restaurant scolaire de 80 places avec cuisine.
- Aula, salle de conférences pour 120 places.
- Salle polyvalente 30,00 × 17,00 × 7,00 m avec galerie pour le public et locaux annexes.

- Piscine avec bassin principal 12,50 × 25,00 m muni de deux fonds mobiles pour l'apprentissage et une pataugeoire. Accès indépendant avec vestiaires, douches, sanitaires pour les élèves. Accès pour le public avec caisses automatiques, cabines de déshabillage, armoires, sanitaires, etc. Locaux techniques.
- Centre communal pour le service du feu avec garage, local de théorie, locaux de service.
- Locaux disponibles au sous-sol.

- 1 Salle d'étude
- 3 Préau couvert
- 6 Classe gardienne
- 10 Infirmerie et brosseage des dents
- 31 Bassin 12,50 × 25,00 m
- 37 Armoires automatiques
- 51 Bassin avec fond mobile
- 52 Traitement eau
- 53 Gaines ventilation
- 54 Locaux disponibles
- 55 Galerie technique





Ecole primaire

- 1 Salle d'étude (classe)
- 2 Salle de couture
- 3 Préau couvert
- 4 Garage à vélos
- 5 Entrée avec vestiaires
- 6 Classes gardiennes
- 7 Salle des maîtres
- 8 Bureau du maître principal
- 9 Economat
- 10 Infirmerie et brosseage des dents
- 11 Dépôt et sonorisation
- 12 Bureau de l'inspecteur
- 13 Locaux sanitaires
- 14 Restaurant scolaire
- 15 Cuisine
- 16 Aula - Salle de conférences
- 17 Scène - Podium
- 18 Hall
- 19 Préau couvert

Salle polyvalente

- 20 Entrée salle polyvalente
- 21 Salle polyvalente
- 22 Galerie du public
- 23 Vestiaires
- 24 Dépôt d'engins

Piscine

- 31 Bassin 12,50 X 25,00 m
- 32 Pataugeoire
- 33 Accès élèves
- 34 Vestiaires des élèves
- 35 Entrée du public et caisses
- 36 Cabines de déshabillage
- 37 Armoires automatiques
- 38 Sanitaires et douches
- 39 Loge
- 40 Bureau
- 41 Dosage du chlore
- 42 Infirmerie

Conception

Les locaux scolaires se dégagent au sud-est sur les préaux, alors que la situation des locaux ouverts au public permet leur accès direct à partir du centre urbain.

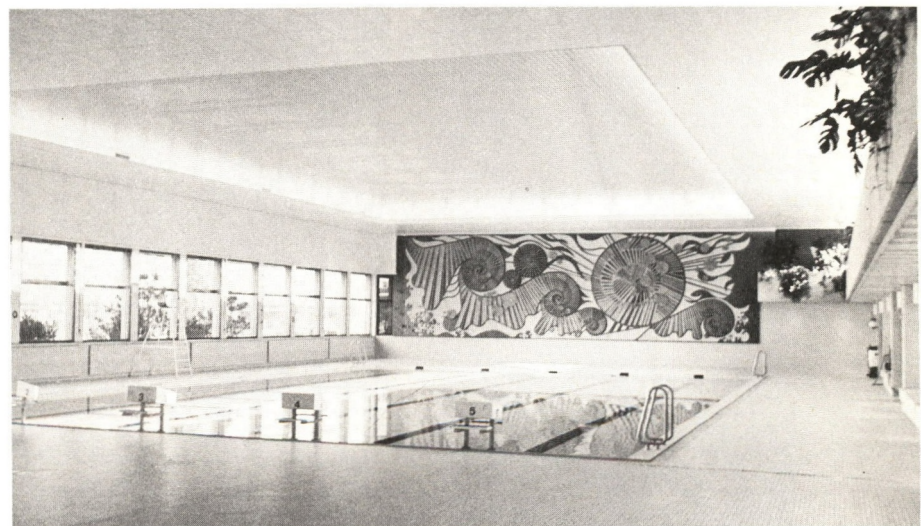
La disposition des circulations aux étages a permis l'éclairage bilatéral des classes. Un soin particulier a été apporté à l'isolation phonique (proximité de l'aéroport). La double orientation des classes et l'installation de ventilation mécanique permettent de condamner, lorsque le besoin s'en fait sentir, les fenêtres côté aéroport.

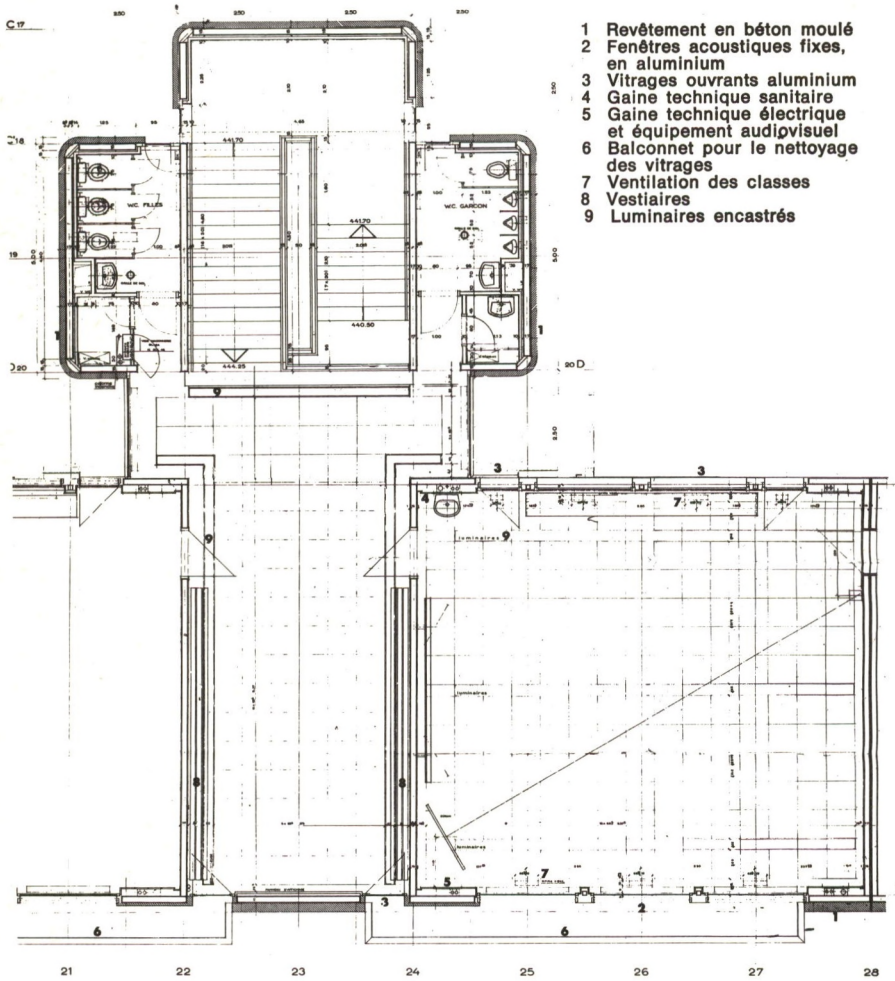
Les entrées des locaux ouverts au public sont clairement exprimées comme indépendantes. L'ensemble des espaces publics comprenant la salle polyvalente, sa galerie du public, les halls de dégagement, la salle de conférence et sa scène conçue comme un podium à orientations multiples, le restaurant scolaire, est traité comme une unité, utilisable en totalité et de la manière la plus souple, pour de grandes manifestations.

La situation centrale de la cuisine permet la distribution des repas dans ces différents locaux.

Intégration

Par l'adoption d'un plan extrêmement compact et l'utilisation de la légère déclivité du terrain, on a cherché à libérer la plus grande partie de la parcelle pour l'agrément des habitants du quartier. On a pu ainsi de même intégrer ce bâtiment de cubage important dans l'échelle des volumes du centre commercial, caractérisée par une certaine prédominance des bâtiments bas et l'ampleur des espaces. Pour ces mêmes raisons, l'architecture s'est voulue sereine et d'une certaine sobriété.





- 1 Revêtement en béton moulé
- 2 Fenêtres acoustiques fixes, en aluminium
- 3 Vitrages ouvrants aluminium
- 4 Gaine technique sanitaire
- 5 Gaine technique électrique et équipement audiovisuel
- 6 Balconnet pour le nettoyage des vitrages
- 7 Ventilation des classes
- 8 Vestiaires
- 9 Luminaires encastrés

Construction

- Ossature en béton armé. Poteaux isolés métalliques.
- Charpente métallique pour la piscine et la salle polyvalente : poutres ajourées portées 20 m.
- Menuiseries de façade en aluminium. La façade sud-est est fixe et traitée pour l'isolation acoustique.
- Revêtement de façade en éléments préfabriqués de béton moulé, sablé, au balast de sable bressan. Les éléments de pignon sont autoportants.

Les délais d'étude et de réalisation ont été extrêmement courts :

- décision sur le choix du terrain : janvier 1971 ;
- début des travaux : septembre 1971 ;
- fin août 1972 : 10 premières classes mises à disposition.

Bibliographie

AS Architecture suisse
N° 26 / Avril 1977

Caractéristiques

Surface brute de plancher	11 391,33 m ²
Surface nette de plancher	9 440,83 m ²
Surface de la parcelle	16 500,00 m ²

Cube SIA :	
Ecole primaire	20 444 m ³
Ecole enfantine	2 717 m ³
Piscine	13 040 m ³
Salle polyvalente	6 948 m ³
Service du feu	2 293 m ³
Locaux disponibles et services	3 558 m ³
	49 000,00 m ³

Coût des travaux

2 Bâtiment	Fr. 10 869 498.20
3 Equipements d'exploitation	Fr. 1 385 845.70
4 Aménagements extérieurs	Fr. 1 122 994.—
5 Frais divers	Fr. 70 960.—
9 Ameublement et décoration	Fr. 136 752.25
Total	Fr. 13 586 050.15

Coût au m³ SIA

Pos. 2 Bâtiment seul	Fr. 221.82
Pos. 2+3+5	Fr. 251.55

Coût au m ² de plancher brut :	10 869 498,20	
11 391,33	= le m ²	Fr. 954.—

Coût au m ² de plancher utile :	10 869 498,20	
9 440,83	= le m ²	Fr. 1 154.—

