

**Fabrique d'horlogerie
1200 Genève / GE**

Architectes André (FAS) et
Francis Gaillard,
Genève
Collaborateurs :
P. Petrovic, M. Feiss

Ingénieur E. Lygdopoulos,
Genève

*Coordonnées
topographiques* Route des Jeunes,
Genève

Conception 1965-1966

Réalisation 1967-1969

Programme Le sous-sol comprend :
la chaufferie,
les abris PA,
les dépôts,
les vestiaires
des ouvriers,
la cafétéria qui donne
sur un patio
réservé au personnel.
L'accès aux vestiaires
et à la cafétéria
peut se faire
directement
de l'extérieur.

Au rez-de-chaussée, on trouve
la réception,
la salle de conférences,
les bureaux de la direction
et les bureaux
de l'administration.

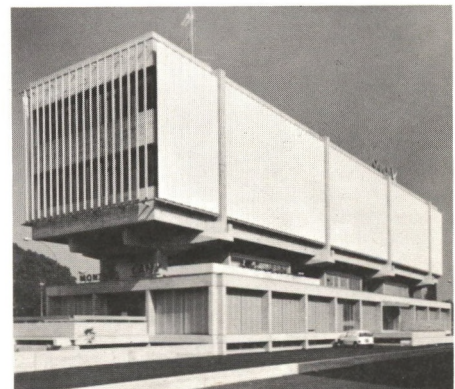
L'entresol est réservé d'une part
au logement du concierge
desservi par
un escalier de service et
d'autre part au bureau principal
de direction et
au salon de réception donnant
sur une terrasse aménagée.

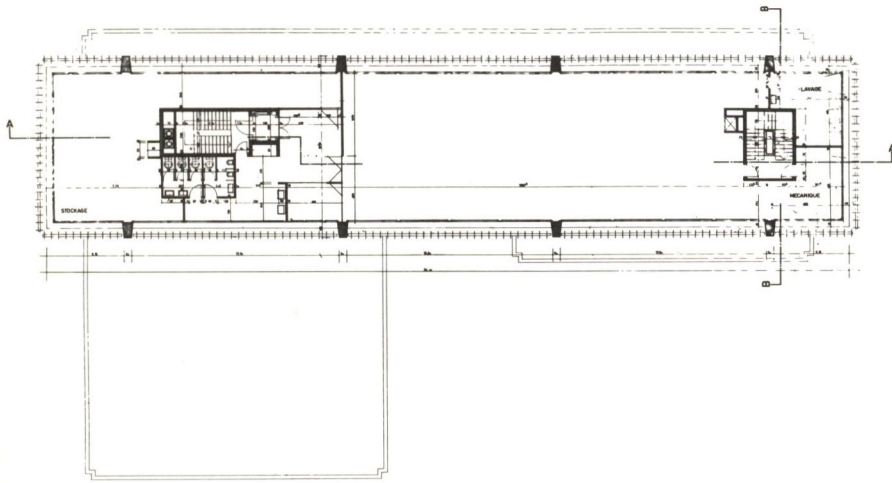
Les deux étages sont réservés
à la fabrication
ainsi qu'au stockage des
produits finis.



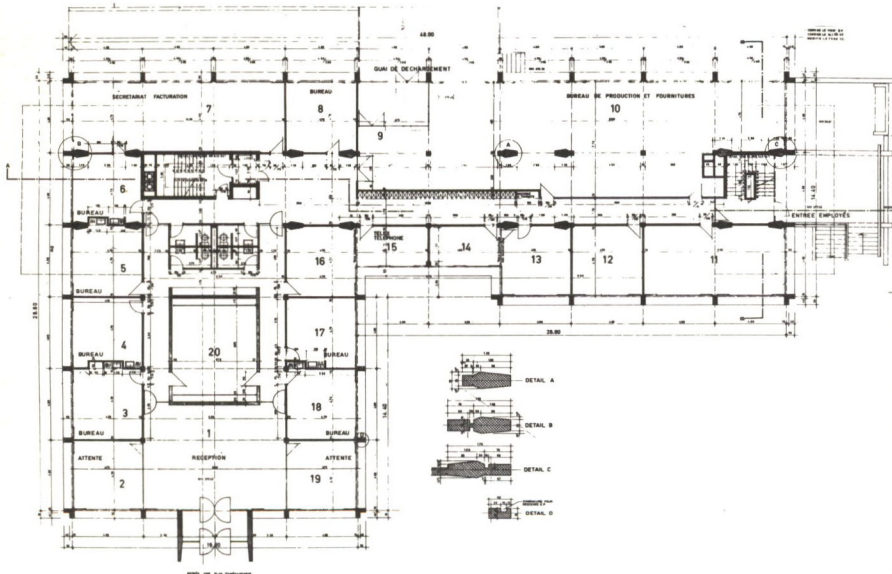
Photos Klemm

<i>Caractéristiques</i>	Prix au m ³ environ	Fr. 170.—
	(mars 1970)	
	Cube SIA	15 700 m ³
	Surface terrain	3 229 m ²
	Surfaces bâties	3 500 m ²
	Altitude	376,35 m.

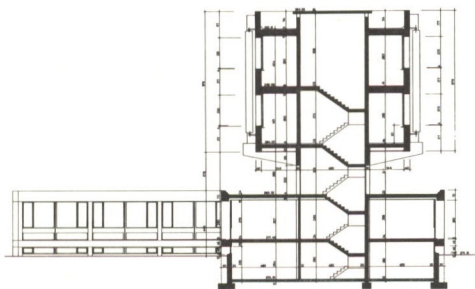




2e étage



Rez-de-chaussée



Coupe longitudinale B-B

Construction

L'ensemble de l'ouvrage est conçu en béton propre de décoffrage tant à l'intérieur qu'en façades.

La menuiserie du rez-de-chaussée et de l'entresol est construite en bois alu. Les fenêtres des étages protégées par des brise-soleil sont construites en bois.

Les brise-soleil en acier revêtu de Stamoïd d'une hauteur d'environ 8,50 m. sont mobiles et peuvent être orientés par façade grâce à un système hydraulique.

Bibliographie

Bauen und Wohnen, Nr. 8 / 1970
AS 6 / mars 1973

