

**Groupe de villas
1217 Meyrin/GE**

Architecte Prof Vincent Boatta
D' Architecte
Atelier d'architecture
Domus
10, rue Richemont
1201 Genève
Tél. (022) 31 90 12 -
32 10 61

Ingénieur Michel Buffo, Ing. SIA
Genève

Conception 1978-79

Réalisation 1979-81

Adresse Ch. Ed. Rochat 4, 6, 8
et 10

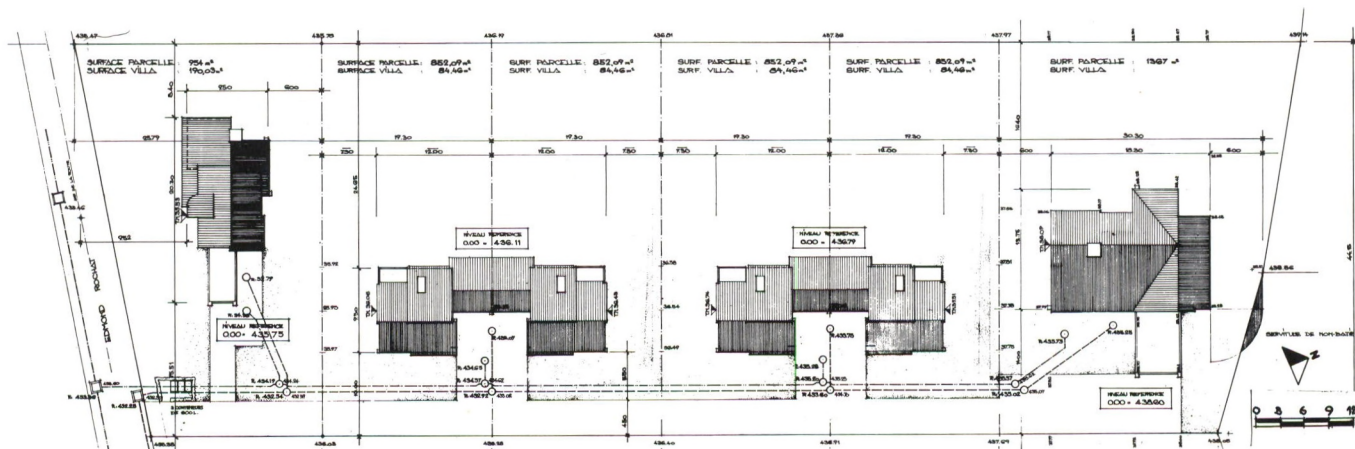


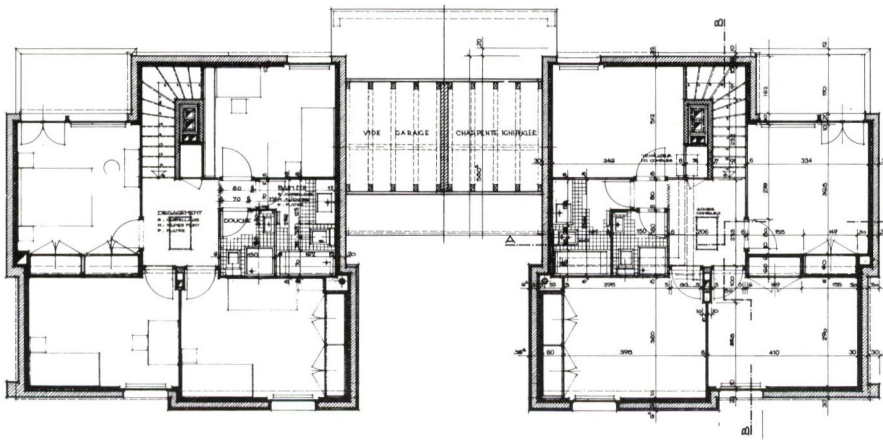
Programme

Dans un lotissement de six villas, quatre villas contiguës, groupées en deux et reliées par les garages, sur deux étages et sous-sol accessible par le living-room afin de créer, au choix du client, un double living sur deux étages avec possibilité d'installer, dans celui inférieur, une salle de musique-détente. Au rez: un hall avec toilette, une grande cuisine et un living avec cheminée en béton apparent qui sépare du coin à manger donnant dans un espace extérieur couvert, permettant par beau temps, d'élargir celui-ci vers l'extérieur. A l'étage supérieur: quatre chambres à coucher avec placards et réduit, une salle de bain et WC séparé. Au sous-sol: une salle de musique, une salle de jeux ou carnotzet, buanderie et caves.

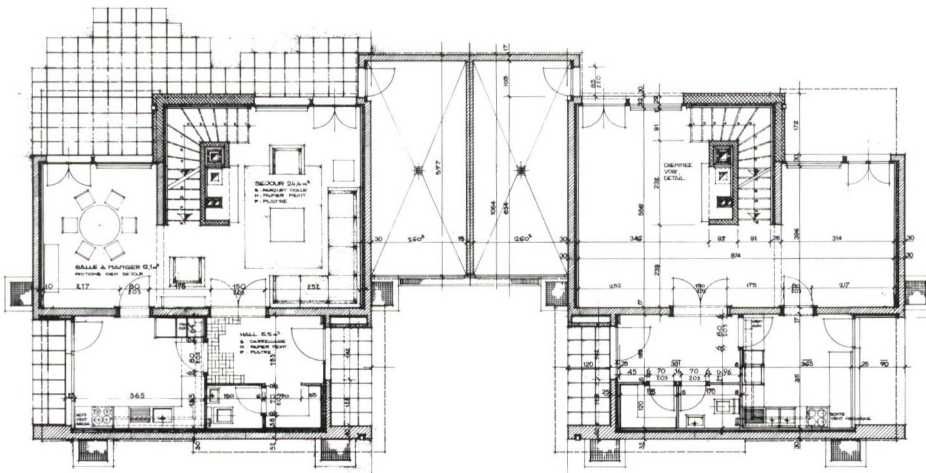
Problèmes particuliers

Le terrain est presque plat, avec une légère pente de Nord-Est à Sud-Ouest, et les villas qui disposent d'une assez grande surface de terrain, sont séparées par des haies: elles sont orientées Nord-Ouest, Sud-Est avec livings et coins à manger donnant Nord-Ouest (avec vue sur le Jura). Tandis que les cuisines sont tournées vers Nord-Est. Les chambres à coucher s'ouvrent généralement Sud-Est. Le lotissement se trouve à la périphérie d'un ancien village et à proximité de vieilles fermes genevoises, très caractéristiques.

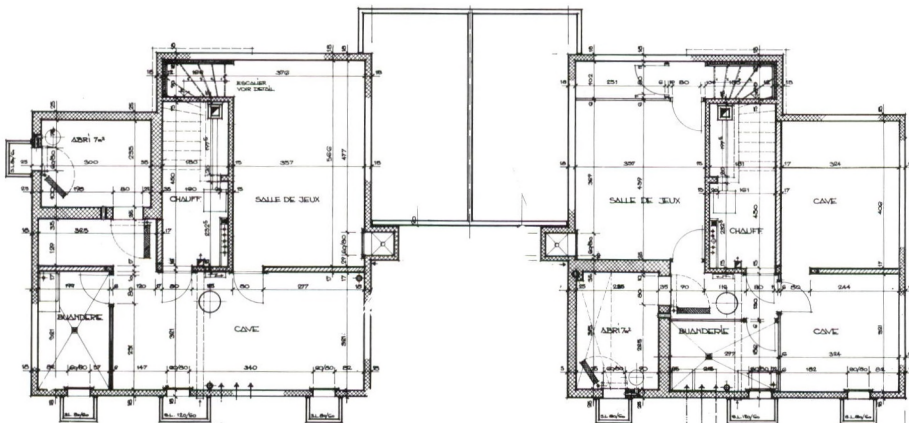




1^{er} étage



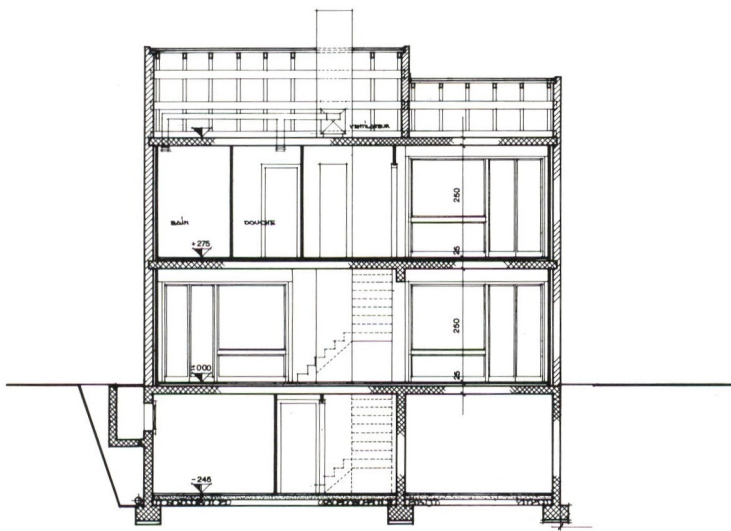
Rez-de-chaussée



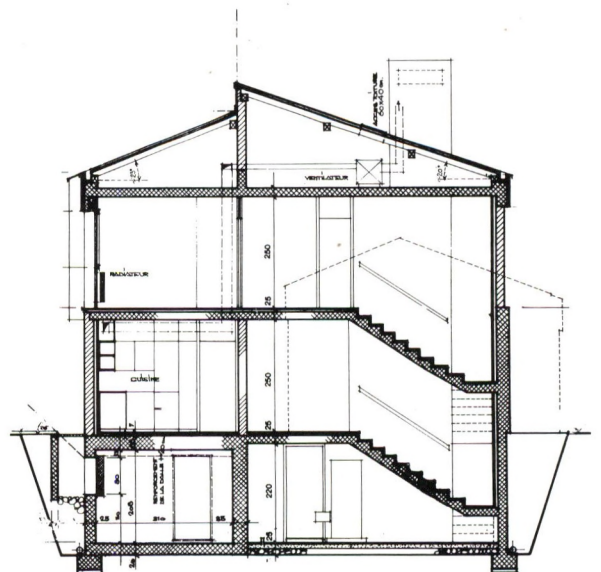
Sous-sol

Caractéristiques

Cubes SIA	912,223 m ³
Prix moyen au m ³	Fr. 353.-
avec aménagement extérieur	
Surface du terrain	852,09 m ²
Surface bâtie	85 m ²
Surface brute des planchers	255 m ²
Surface utile	215 m ²



COUPE ΔΔ



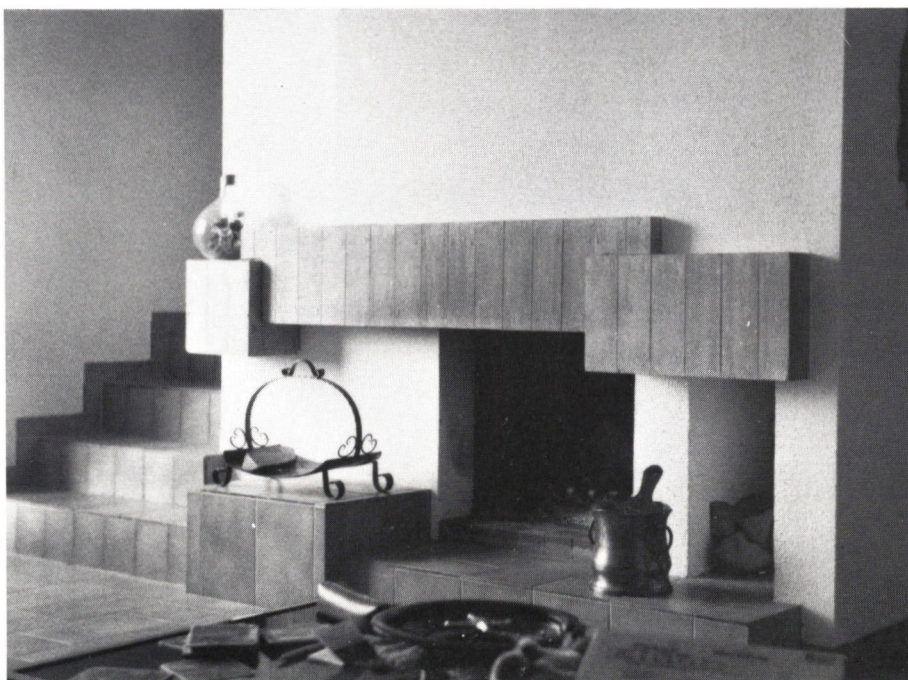
COUPE BB





Construction

Maçonnerie en plots de ciment et béton apparent pour certains murs de façades et balcons ainsi que pour la cheminée de salon. Les dalles sont en béton. La charpente est en bois et la couverture qui est en ardoise d'Eternit recouvre aussi une partie des murs de façades, créant ainsi à part une isolation supplémentaire une polychromie esthétique. Tous les murs extérieurs sont isolés avec vetroflex et doublés à l'intérieur. La menuiserie est en bois avec vitrage isolant. Le chauffage est au gaz de ville.



Bibliographie

AS Architecture Suisse
N° 56. Avril 1983