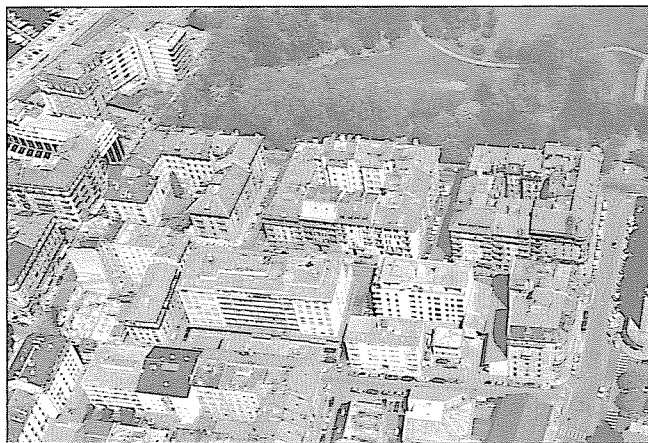
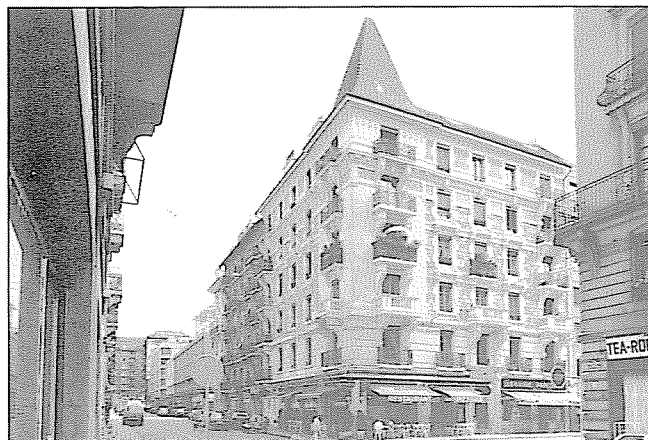




Echelle 1:5000



Rue des Eaux-Vives 118 et 116



Rue Merle-d'Aubigné 10, rue des Eaux-Vives 114

**Avenue William-Favre,
rue Merle-d'Aubigné**

Genève, section Eaux-Vives. 2e zone

MS-e 44

FAO du 25.10.1989

Jusqu'au milieu du XIXe siècle, de grandes propriétés dominent le lac en contrebas de la route de Frontenex: les Voillandes, Montchoisy, la Grange, Plonjon. Tandis que la Grange est léguée en 1917 à la Ville de Genève par William Favre, Montchoisy, immédiatement contiguë, sera progressivement morcelée. Cette opération s'effectue principalement en deux phases successives, de part et d'autre de la rue de Montchoisy.

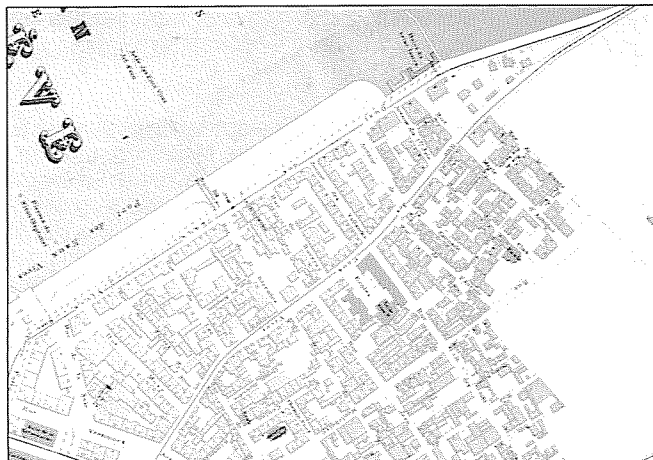
La première étape débute à la fin du XIXe siècle le long de la rue des Eaux-Vives où quelques constructions éparses sont édifiées dans l'angle nord-ouest de la propriété. Les projets de développement de la ville - plans d'extension cantonal de 1900 et communal de 1913 - prévoient l'établissement d'un réseau de voies de communication assurant une double liaison avec le Pré-l'Evêque à travers les domaines de Montchoisy et de la Grange (rue de Montchoisy et rue du Nant), coupée par plusieurs transversales entre la rue des Eaux-Vives et la route de Frontenex. Des rues intermédiaires déterminent une typologie d'îlots denses dont la construction, commencée vers 1900, durera une quinzaine d'années. La seconde étape concerne la partie haute du domaine, au-delà de la rue de Montchoisy. Elle fera l'objet d'un aménagement urbanistique novateur dans l'entre-deux-guerres (cf. MS-e 45).

Les premiers immeubles d'H. Goss, bâtis en 1903 à front de la rue des Eaux-Vives, s'ordonnent autour d'un square ouvert. L'îlot voisin, entre la rue du Pré-Naville et la rue de Soleure, dresse un alignement de façades homogènes dessinées entre 1912 et 1914 par L. Mahler et C. Marti ainsi que P. Deléamont pour les sociétés immobilières Merle-d'Aubigné, lettres A à K. Enfin, l'îlot sur la rue Montchoisy, que P. Perrin construit pratiquement en deux ans, complète l'ensemble. Ce nouveau tissu consacré presque exclusivement au logement, au parcellaire régulier et à la densité élevée, contraste avec le reste du quartier où voisinent petit artisanat, industrie ou entrepôts. Les gabarits importants font apparaître ces îlots comme un "front pionnier" de la ville, à la limite du parc avec lequel ils n'entretiennent toutefois aucun rapport.

L'architecture des bâtiments du côté de la rue des Eaux-Vives est particulièrement soignée. Les immeubles construits par Henssler en 1907 sont remarquables par l'usage décoratif de la brique et les deux frises peintes au no 10 de la rue Merle-d'Aubigné. L'angle sur le carrefour est marqué par une toiture en pavillon. Les immeubles d'H. Goss font appel à un répertoire Art Nouveau d'inspiration nordique dont témoignent le pignon sur la rue et les ferronneries à motifs végétaux. L'architecture de ces îlots forme un tout cohérent, même si du côté de la rue de Montchoisy les immeubles de P. Perrin, encadrés par deux angles arrondis surmontés d'un dôme, composent un ensemble monumental tandis que les façades sur les rues secondaires sont plus modestes.



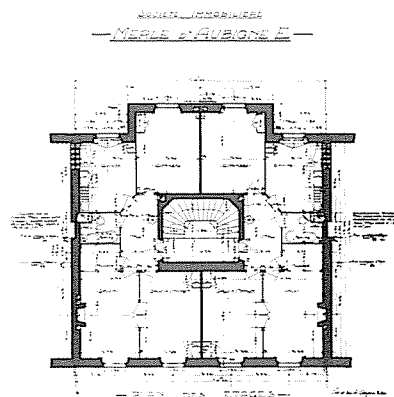
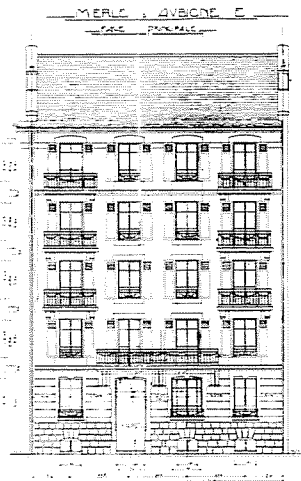
Rue Merle-d'Aubigné 10



Plan de Genève, de sa banlieue et de Carouge, dressé par J. R. Mayer. Mise à jour 1915. Extrait reproduit à l'échelle 1:10000 (doc. AEG)



Angle avenue William-Favre, rue du Pré-Naville



Rue Merle-d'Aubigné 15: façade et plan des étages (doc. AEG)

**Avenue William-Favre,
rue Merle-d'Aubigné**

MS-e 44

Rue	Parcelle No	Parcelle No (bât.)	Datation	Architecte
Rue des Eaux-Vives				
filie 7/Eaux-Vives				
114	204	(51)	TP 63-1907	Henssler
116	173	(3)	TP 327-1903	Henri Goss
118	172	(1)	TP 327-1903	Henri Goss
Avenue William-Favre				
filie 7/Eaux-Vives				
10	183	(22)	TP 271-1914	Emile Bouffard
12	184	(24)	TP 352-1913	Pierre Deléamont
18	197	(43)	TP 891-1929	Charles Marillier entr.
Rue de l'Indiennerie				
filie 7/Eaux-Vives				
5	206	(55)	TP 162-1907	Etienne Chiocca
Rue Merle-d'Aubigné				
filie 7/Eaux-Vives				
15	182	(20)	TP 302-1912	Pierre Deléamont
17	185	(26)	TP 197-1912	Pierre Deléamont
19	186	(28)	TP 140-1912	Pierre Deléamont
23	195	(39)	TP 10-1914	Paul Perrin
25	202	(49)	TP 150-1914	Paul Perrin
10	205	(53)	TP 51-1907	William Henssler
26	221	(115)	TP 456-1911	Louis Vial
Rue de Montchoisy				
filie 7/Eaux-Vives				
49	222	(117)	TP 46-1911	Louis Vial
55	201	(47)	TP 1-1916	Paul Perrin
57	200	(45)	TP 1-1916	Paul Perrin
Rue du Pré-Naville				
filie 7/Eaux-Vives				
2	181	(18)	TP 205-1912	Louis Mahler et Charles Marti
4	180	(16)	TP 205-1912	Louis Mahler et Charles Marti
6	179	(14)	TP 205-1912	Louis Mahler et Charles Marti
Rue de Soleure				
filie 7/Eaux-Vives				
3	187	(30)	TP 303-1912	Pierre Deléamont
5	188	(32)	TP 369-1913	Pierre Deléamont
2	194	(37)	TP 10-1914	Paul Perrin
4	192	(36)	TP 14-1914	Paul Perrin
6	190	(34)	TP 891-1929	Charles Marillier entr.

Bibliographie

Guide SAP, p. 92
R. J. Lawrence, Le Seuil franchi... Logement populaire et vie quotidienne en Suisse romande, 1860-1960; 1986, fig. 90, 91
Revue du Vieux Genève, p. 108