

**Crèche des Avanchets
1220 Les Avanchets/GE**

**Kinderheim Les Avanchets
1220 Les Avanchets/GE**

Maître

de l'ouvrage

Bauherr

Ville de Vernier

Architectes

Architekten

Rino Brodbeck FAS
Jacques Roulet SIA
1, av. Industrielle
1227 Carouge/GE
Tél. 022/42 00 94
Service d'architecture
Commune de Vernier

Ingénieur civil

Bauingenieur

J.-P. Fornerone SA
Genève

Ingénieurs

Ingenieure

Sanitaire:
R. Delieutraz, Carouge
Chauffage, ventilation:
P. Haessig, Genève

Conception

Projekt

1981

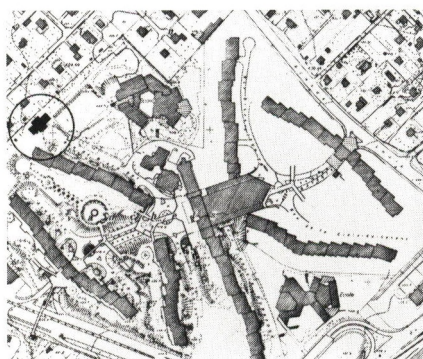
Réalisation

Ausführung

1983

Adresse

21A, av. du Grand-Bay
Avanchet-Parc, Genève



Programme / Raumprogramm

Le programme et l'organisation, mis au point par «L'Association de la crèche d'Avanchet» comprend un secteur de services avec l'entrée principale, dépôt landaus, l'espace d'accueil polyvalent, le bureau des directrices, l'infirmerie, la cuisine, la biberonnerie, un coin repas pour le personnel, la buanderie-repassage et un réduit.

Le secteur enfants, réparti en deux groupes de deux appartements, comprenant chacun: une pièce de vie, un espace sanitaire-change, un dortoir pour 6 enfants. Chaque appartement a son jardin.

Das Programm und die Organisation, die von der Association de La Crèche d'Avanchet formuliert worden sind, umfassen einen Dienstteil mit Haupteingang, Abstellraum für Kinderwagen, mehrfach nutzbarem Empfangsraum, Büro der Leiterinnen, Krankenzimmer, Küche, Milchflaschenraum, Essecke für das Personal, Wäsche- und Bügelraum und Abstellraum.

Der Teil für die Kinder ist in zwei Gruppen mit je zwei Wohnungen geteilt. Jede Wohnung besteht aus einem Aufenthaltsraum, einem Wasch- und Umkleieraum sowie einem Schlafrum für 6 Kinder.

Zu jeder Wohnung gehört ein Garten.

Conception / Konzeption

Créer une maison à l'échelle de l'enfant, telle qu'il la perçoit inconsciemment dans son imagination afin qu'il la reconnaisse dans la cité.

Donner deux dimensions à l'intérieur des bâtiments, une pour le corps de bâtiment qui accueille les adultes et tous les enfants et une autre pour l'espace appartements où l'enfant vit «en famille».

Ein Haus im Massstab des Kindes konzipieren, wie es das Kind in seiner Vorstellung unbewusst wahrnimmt, damit es von ihm in der Siedlung wiedererkannt wird.

Dem Inneren der Gebäude zwei Dimensionen verleihen, eine dem Baukörper, der die Erwachsenen und alle Kinder aufnimmt, und eine andere dem Wohnteil, wo das Kind «wie in einer Familie» lebt.

Problèmes particuliers / Besonderheiten

L'autorisation de construire, donnée à titre précaire, oblige de prévoir un système constructif démontable et récupérable.

Die Baubewilligung, die widerrufen werden kann, zwingt zu einem konstruktiven System, das demontiert und wiederverwendet werden kann.

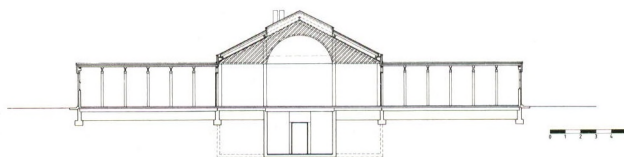
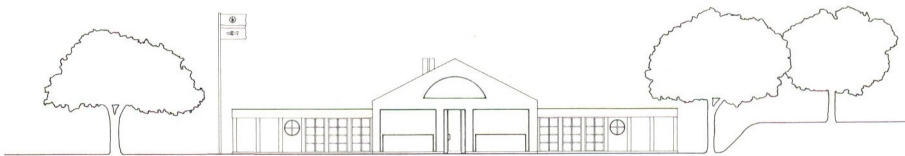
Description / Beschreibung

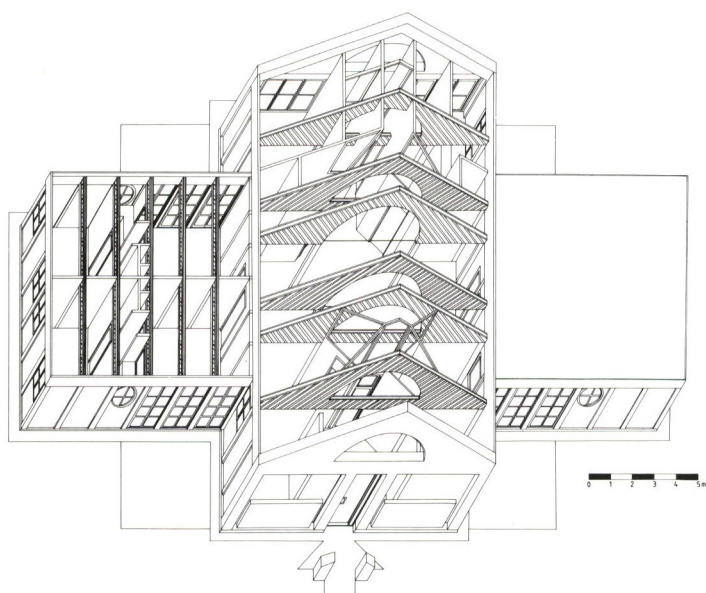
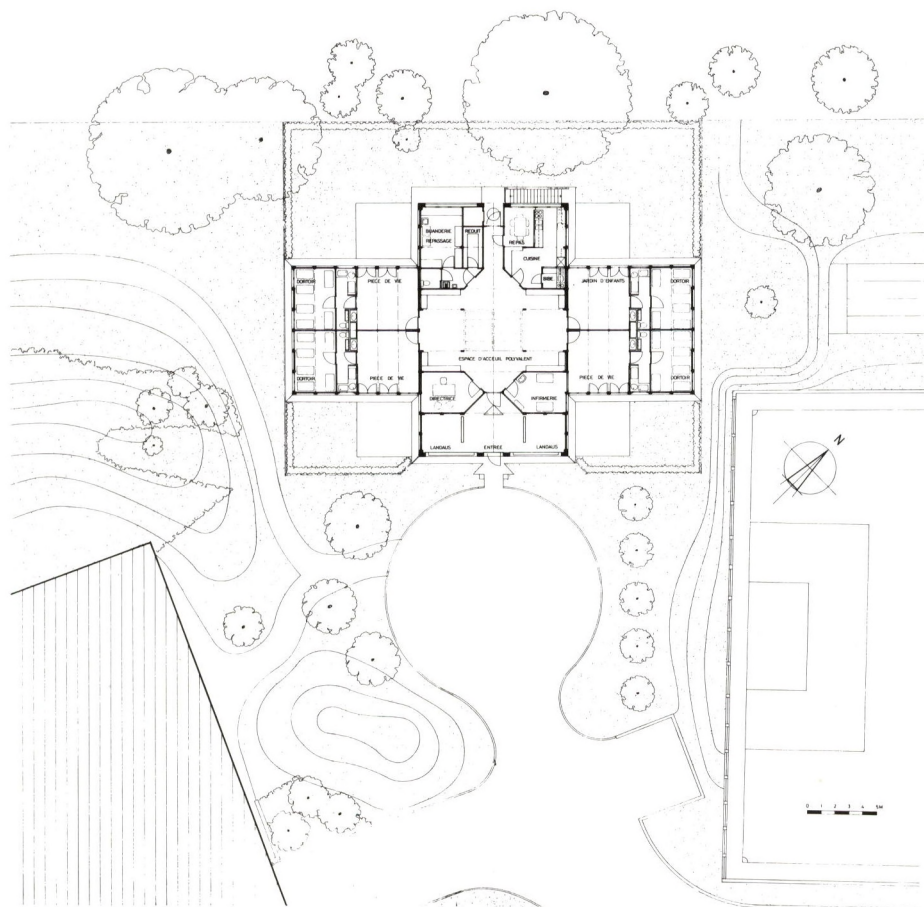
Le Conseil municipal de la commune de Vernier a décidé, en 1981, de doter la cité d'Avanchet-Parc d'une crèche pour 24 à 30 enfants.

Le bâtiment doit compléter l'équipement social de cette cité de 6000 habitants.

Der Gemeinderat von Vernier hat 1981 beschlossen, für die Siedlung Avanchet-Parc ein Kinderheim für 24 bis 30 Kinder zu erstellen.

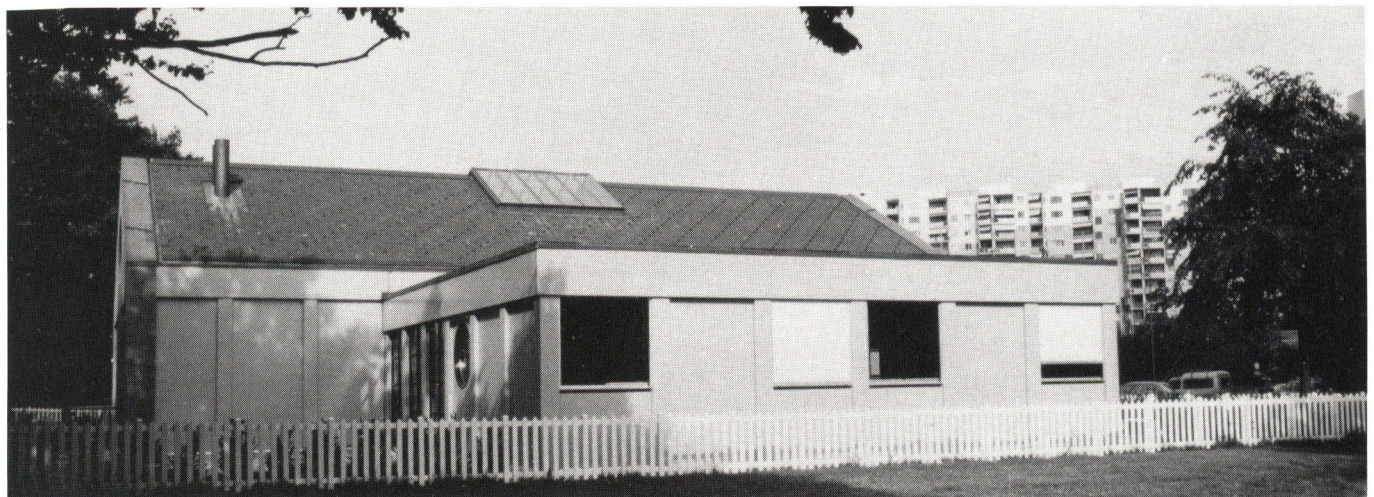
Mit dem Gebäude sollen die sozialen Einrichtungen dieser Siedlung mit ihren 6000 Einwohnern vervollständigt werden.

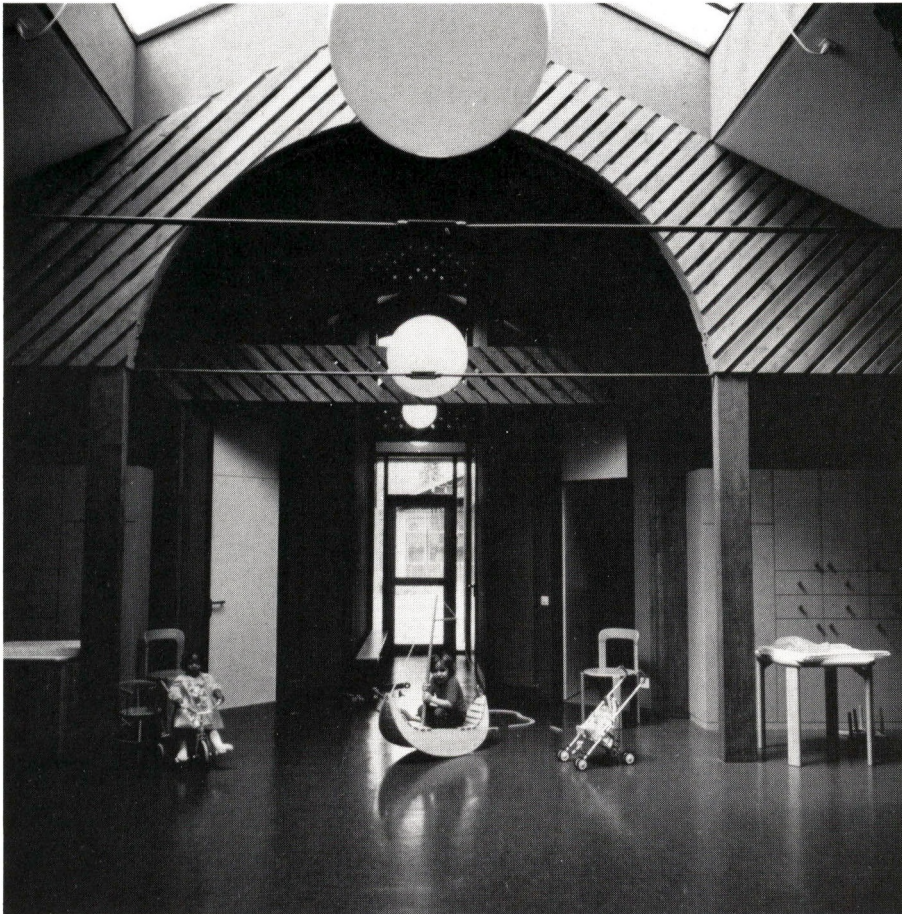




Caractéristiques / Daten

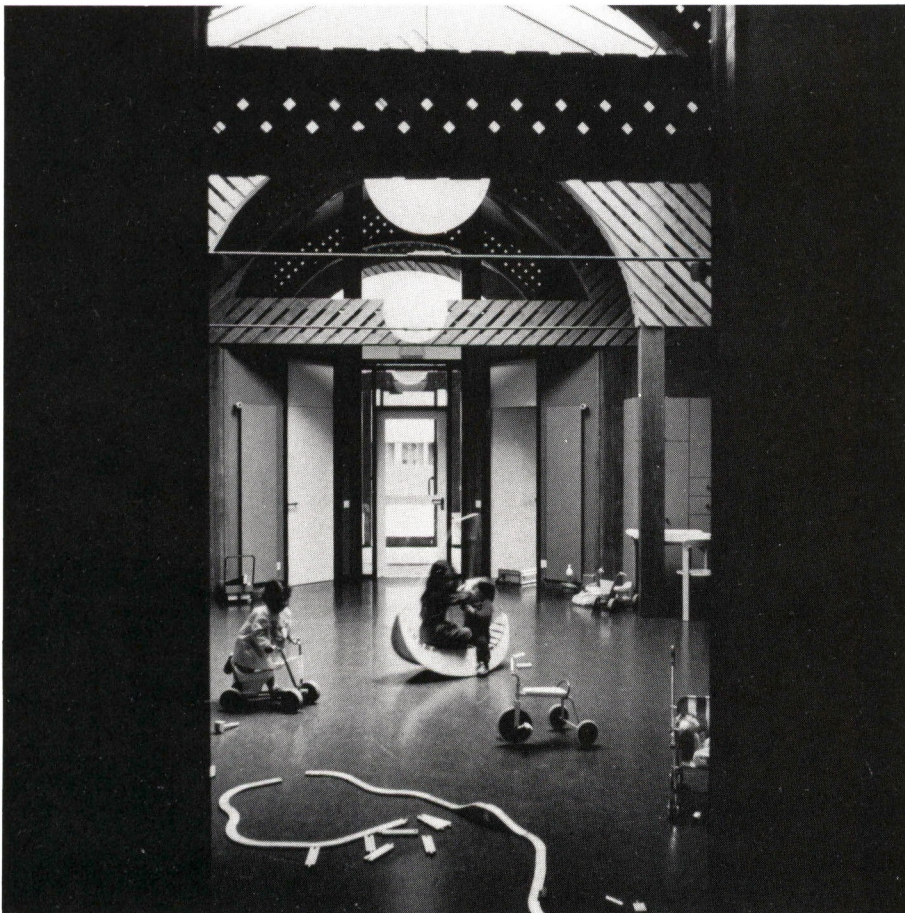
Volume SIA	2300 m ³
Surface terrain	870 m ²
Surface bâtie	367 m ²
Coût de construction	Fr. 1 450 000.-
Prix au m ³ SIA	Fr. 630.-





Construction / Konstruktion

Sous-sol excavé béton armé, radier, dalles rez-de-chaussée préfabriquées, charpente en bois. Dalles pour les toitures plates en bois homogène. Etanchéité multicouche. Couverture éternit pour la toiture à deux pans. Façades en panneaux de type «sandwich». Parement extérieur d'éternit polychrome semblable aux immeubles environnants mais d'une autre couleur que celles utilisées dans la cité.



Bibliographie

as Architecture Suisse
 N° 67. Avril 1985

VERLAG — ÉDITIONS ANTHONY KRAFFT