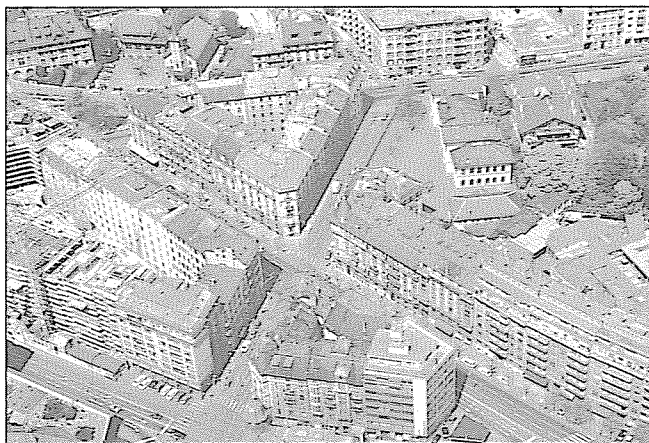


Echelle 1:5000



Avenue Pictet-de-Rochemont côté pair



Rue du 31-Décembre 69 et 71, route de Chêne 3

Avenue Pictet-de-Rochemont

Genève, section Eaux-Vives. 2e zone

MS-e 46

FAO du 25.10.1989

Les tracés anciens de la route de Chêne, de la route de Frontenex et du nant de Jargonnant déterminent les axes de développement d'un nouveau quartier. Les premières réalisations sont des édifices publics qui répondent à la croissance démographique de l'ancienne commune des Eaux-Vives: le temple néo-gothique (1841-1842, J.-L. Brocher) et l'école du 31-Décembre (1868, concours gagné par les architectes A. Krafft et C. Boissonnas). La Commune décide de créer une voie - l'ancien chemin Vert - pour relier la route de Frontenex à la route de Chêne; elle sera prolongée plus tard jusqu'au quai, au-delà de la rue des Eaux-Vives et, par le chemin de Roches, jusqu'à la route de Malagnou, unissant les quatre principales artères des Eaux-Vives.

La création de la ligne de chemin de fer d'Annemasse, puis la construction de la gare des Vollandes en 1888 sont à l'origine de l'avenue Pictet-de-Rochemont. Il s'agit de relier la nouvelle gare au centre de Genève par un autre cheminement que la Terrassière, trop étroite. La Chambre de Commerce soumet un projet au Conseil municipal qui accepte à condition que le Pré-l'Evêque ne soit pas touché. Le canton propose trois solutions, mais le Grand Conseil adopte finalement en 1894 le tracé traversant le Pré-l'Evêque, malgré l'opposition du maire qui donnera sa démission. Ces nouvelles artères délimitent de grands îlots triangulaires ou rectangulaires comme celui en contrebas de la Terrassière, qui abritait en son cœur des activités artisanales.

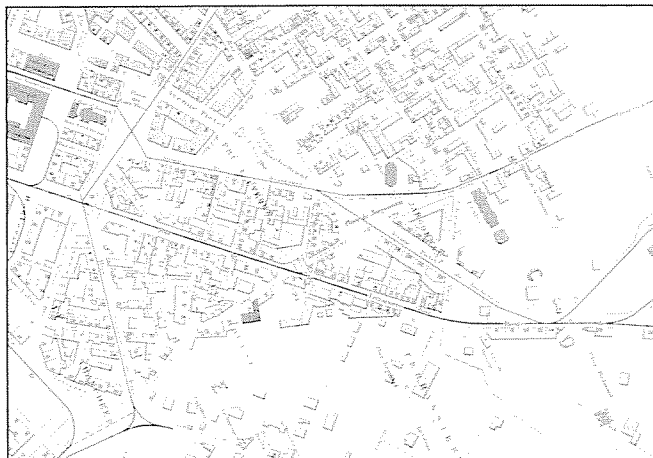
Le nant de Jargonnant coulait à l'emplacement de l'avenue Théodore-Weber; utilisé comme égoût, il est canalisé et voûté et permet l'établissement de nouvelles constructions. Ainsi, l'un des premiers immeubles du quartier est édifié en 1889 à la rue du 31-Décembre no 68, au-dessus du nant qui chemine ensuite sous les bâtiments Pictet-de-Rochemont nos 16 à 24.

La plupart des immeubles apparaissent entre 1897 et 1910 sans véritable ordre chronologique. Ils sont le plus souvent bâtis pour des sociétés immobilières, principalement par Ch. Bizot (îlot triangulaire) puis L. Bovy et J. In Albon (route de Chêne). Le long de Pictet-de-Rochemont et de la route de Chêne, des commerces s'ouvrent au rez-de-chaussée; aux étages, les logements sont vastes et confortables. Deux passages (Pictet-de-Rochemont nos 16 et 29) permettent d'accéder à des ateliers artisanaux construits simultanément dans les cours.

Sur les artères principales, la richesse du décor exprime une volonté délibérée de mise en scène urbaine comme en témoignent les motifs Art Nouveau (tournesol et ligne "en coup de fouet", Pictet-de-Rochemont nos 15 et 17), ou néo-baroques (Pictet-de-Rochemont nos 21 et 29) ainsi que l'usage décoratif de la brique rehaussée de peintures murales (Pictet-de-Rochemont nos 20 et 22). En revanche, à l'angle de la route de Chêne, les immeubles de J. In Albon, massifs, reflètent davantage une influence germanique ou viennoise. Cette lourdeur préoccupe les autorités communales: "(...) attendu que les immeubles projetés (...) se trouveront au bas d'une future grande artère, à l'entrée d'une des parties urbaines les plus importantes de la commune des Eaux-Vives, la Mairie exprime le voeu suivant: qu'il soit demandé aux constructeurs que les façades (...) soient traitées avec un peu plus d'élégance et de goût (...)"



Rue du 31-Décembre 65, avenue Pictet-de-Rochemont 25-29



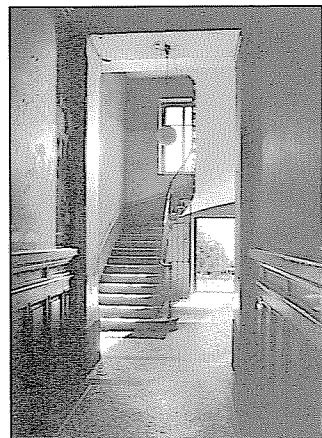
Plan de Genève, de sa banlieue et de Carouge, dressé par J. R. Mayer. Mise à jour 1906. Extrait reproduit à l'échelle 1:10000 (doc. BPU)



Rue du 31-Décembre 58 et 60



L'intérieur de l'îlot, route de Frontenex, avenue Pictet-de-Rochemont



Avenue Pictet-de-Rochemont 16



Avenue Pictet-de-Rochemont 17

Avenue Pictet-de-Rochemont

MS-e 46

Rue No	Parcelle No (bât.)	Datation	Architecte
Route de Chêne			
3	724 (405)	TP 28-1910	J. In Albon
Route de Frontenex			
42	669 (310)	TP 244-1901	Charles Bizot
44	668 (309)	TP 427-1903	Charles Bizot
46	667 (308)	TP 267-1903	Paul Pellissier-Testuz et Jules Dubosson

Avenue Pictet-de-Rochemont

île 18/Eaux-Vives			
15	670 (311)	TP 50-1899	Charles Bizot
17	674 (315)	TP 139-1902	A. Vaucher entr.
19	675 (316)	TP 42-1903	Charles Bizot
21	676 (317)	TP 28-1898	Charles Bizot
23	677 (318)	TP 260-1897	Charles Bizot
île 19/Eaux-Vives			
25	719 (400)	TP 374-1902	Léon Bovy
27	717 (398)	TP 374-1902	Léon Bovy
29	2029 (397)	TP 164-1906	Léon Grivel et Alfred Bellicot
île 18/Eaux-Vives			
16	1962 (338)	TP 10-1899	Alexandre Gonthier
18	2540 (340)	TP 347-1904	Etienne Chiocca
20	2541 (341)	TP 422-1903	Jules Albert Maurette et Amédée Henchoz
22	2542 (342)	TP 422-1903	Jules Albert Maurette et Amédée Henchoz
24	2543 (354)	TP 430-1910	Léon Bovy
île 19/Eaux-Vives			
28	721 (403)	TP 195-1910	J. In Albon

Rue du 31-Décembre

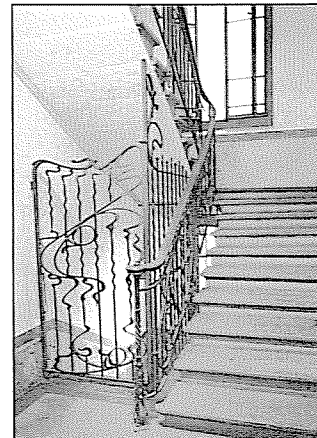
île 19/Eaux-Vives			
65	718 (399)	TP 374-1902	Léon Bovy
69	722 (404)	TP 170-1910	J. In Albon
71	725 (406)	TP 87-1910	J. In Albon
île 18/Eaux-Vives			
58	671 (312)	TP 244-1901	Charles Bizot
60	672 (313)	TP 244-1901	Charles Bizot
62	673 (314)	TP 260-1897	Charles Bizot
68	698 (356)	TP 224-1889	Georges Matthey

Bibliographie

INSA, pp. 327, 370, 371, 389
Guide SAP, pp. 104, 116-118



Avenue Pictet-de-Rochemont 27



Avenue Pictet-de-Rochemont 19