

Immeubles résidentiels 1206 Genève / GE

<i>Architecte</i>	R. Garabédian, architecte EPUL/SIA, ☎ (022) 21 93 11, 1204 Genève
<i>Ingénieurs civils</i>	Pierre-Henri Béguin & Claude Huguenin, ing. civils EPUL/SIA, 1216 Genève
<i>Conception</i>	1969
<i>Réalisation</i>	1970-1972
<i>Situation</i>	1-3, rue Albert-Gos, 1206 Genève
<i>Coordonnées topographiques</i>	501.000 / 116.100



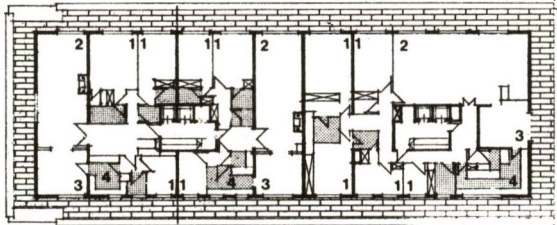
Photo J. M. Proust

<i>Programme</i>	— 2 immeubles résidentiels : 31 appartements = 231 1/2 pièces
	— Répartition des appartements : Surface brute de logement = 5 800 m ²
	2 × 3 pièces 6,45 %
	2 × 5 pièces 6,45 %
	2 × 6 pièces 6,45 %
	2 × 6 1/2 pièces 6,45 %
	2 × 7 1/2 pièces 6,45 %
	6 × 8 pièces 19,35 %
	2 × 11 pièces 6,45 %
	2 ^e immeuble :
	12 × 8 pièces 38,71 %
	1 × 9 1/2 pièces 3,23 %
	31 appartements 100 %
	1 ^{er} étage :
	1000 m ² de bureaux
	Rez-de-chaussée :
	entrée commune, locaux disponibles, péristyle, 1000 m ²
	Sous-sol :
	57 garages = 1,85 garage/appartement

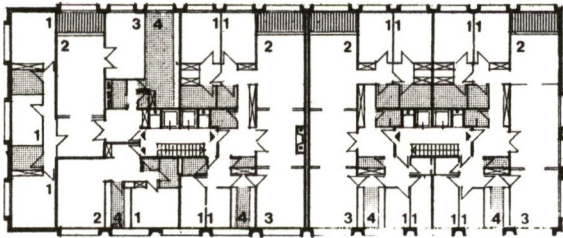
<i>Caractéristiques</i>	Cube SIA	36 448 m ³
	Prix au m ³ environ	Fr. 278.—
	Surface du terrain	3 951 m ²
	Surface bâtie	1 000 m ²
	Surface brute de plancher	7 800 m ²
	COS	1,97

Construction

- Ossature porteuse et façade porteuse en béton armé coulé sur place.
- Dalle horizontale en béton plein de forte épaisseur.
- Revêtement extérieur en marbre de Carrare gris-bleu sur toute la surface.
- Cadence et rythme de façade exprimés par piliers en béton armé verticaux formant raidissement, piliers supportant une corniche bac à fleurs en attique.
- **Équipement électrique** très complet avec au minimum trois prises électriques et un interrupteur par chambre. Installation de téléphone, télévision et ondes ultra-courtes.
- **Centrale thermique** combinée, comprenant deux chaudières en fonte, alimentant en chauffage et en eau chaude les deux immeubles.
- **Sanitaire** de première qualité, les baignoires sont enfoncées dans le sol et sortent de 41 cm seulement au-dessus du niveau du carrelage du sol fini. L'eau chaude et froide sont distribuées par un système dit «parapluie», dans le but de réduire la transmission de bruit par les tuyauteries. Toute la tuyauterie est en cuivre. Les colonnes de chute sont en fonte avec branchement silencieux.



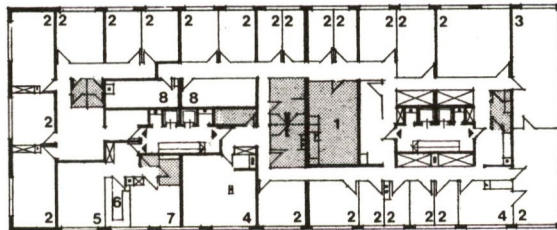
ATTIQUE



Rez-de-chaussée

- 1 Local à ordures
- 2 Ventilation cuisine
- 3 Locaux disponibles
- 4 Hall d'entrée
- 5 Peristyle promenade
- 6 Entrée garage
- 7 Sortie

ETAGE COURANT



Etages bureaux

- 1 Cafétéria
- 2 Bureaux
- 3 Salle de réunions
- 4 Secrétariat

ETAGE BUREAUX

Etage courant et attique

- 1 Chambres
- 2 Séjours
- 3 Salles à manger
- 4 Cuisines

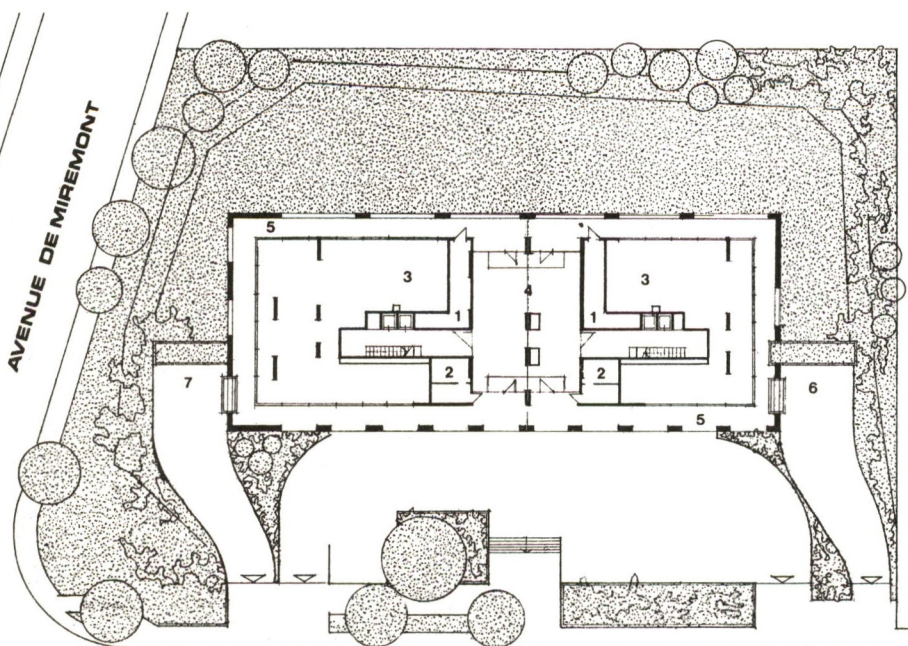
- La ventilation a été très soignée et se fait dans les cuisines par gaine d'entrée d'air préchauffé, prélevé au rez-de-chaussée et qui permet une ventilation puissante autorisant l'extraction jusqu'à 500 m³/heure et ventilant également le séchoir à linge dans la cuisine.
- L'isolation thermique extérieur est assurée par 40 mm de liège collé contre les murs extérieurs en béton armé, doublage en galandage de terre cuite montée au plâtre de 5 cm fini.
- Les sols sont particulièrement bien isolés de la dalle par chape flottante et parquet collé ou par parquet flottant sur 40 mm de vétroflex par l'intermédiaire d'un faux plancher.
- Tous les vitrages extérieurs sont de type thermopane isolant.
- Toutes les portes de communication sont en bois peint, de type brunex pleine, et montées sur cadre, faux cadre et embrasure.
- Chaque appartement comprend une cheminée de salon.
- Chaque cuisine comprend en plus de l'aménagement conventionnel un four à hauteur de vue, un lave-vaisselle et un ensemble de lavage de linge comprenant lave-linge et séchoir à linge avec extraction d'air.
- Au rez-de-chaussée, l'entrée se fait par un grand hall commun aux deux immeubles. Depuis ce grand hall on peut accéder à chacun des immeubles par l'intermédiaire de portes automatiques verrouillables par chacun des locataires.

Bibliographie

AS Architecture suisse
N° 27 / Juin 1977



VERLAG — ÉDITIONS ANTHONY KRAFFT



RUE ALBERT GOS

