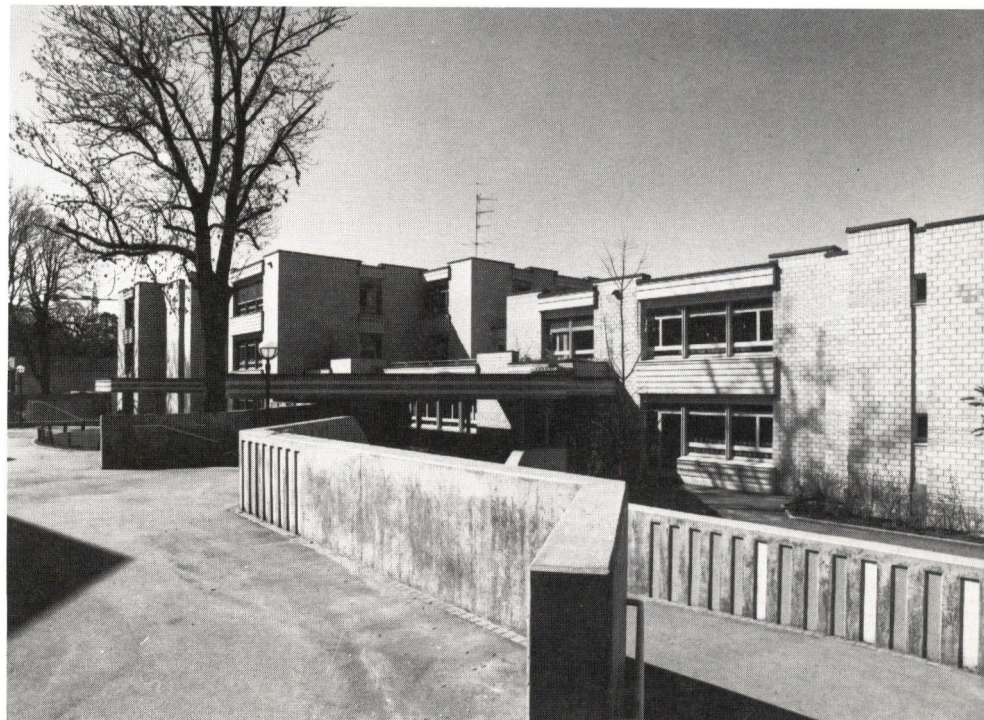


**Ecole primaire
«Les Marronniers»
1208 Genève**

**Primarschule
«Les Marronniers»
1208 Genf**

<i>Maître de l'ouvrage</i> <i>Bauherr</i>	Ecole Internationale de Genève
<i>Architectes</i> <i>Architekten</i>	Bernard Plojoux, AGA Av. Vibert 25 1227 Carouge Tél. 022/42 78 40
<i>Collaborateurs</i> <i>Mitarbeiter</i>	Danilo Bacile
<i>Ingénieurs civils</i> <i>Bauingenieure</i>	C. Budry et J.-J. Quayzin, Genève
<i>Conception</i> <i>Projekt</i>	1982
<i>Réalisation</i> <i>Ausführung</i>	1986



Programme / Raumprogramm

Construction d'une école primaire conçue pour les degrés jardins d'enfants, 1^{re}, 2^e et 3^e primaire, pour environ 400 élèves comprenant:

- 20 classes de 75 m² réparties en 5 groupes de quatre classes autour d'un espace polyvalent commun formant un «village».
- 2 classes de langues divisibles
- 2 classes d'appui
- 1 bibliothèque
- 1 salle de gymnastique
- 1 salle à manger avec cuisine professionnelle
- 1 salle de projection
- 1 groupe administratif, secrétariat, direction
- Locaux sanitaires et rangements nécessaires
- 2 groupes d'abris PC
- Aménagements places de jeux extérieur.

Erstellung einer Primarschule für die Stufen Kindergarten sowie 1., 2. und 3. Primarschulklasse, für ca. 400 Schüler, enthaltend:

- 20 Klassenzimmer von 75 m², aufgeteilt auf 5 Gruppen zu vier Klassenzimmern, die um einen gemeinsamen Mehrzweckraum herum wie ein «Dorf» angeordnet sind
- 2 unterteilbare Klassenzimmer für Sprachunterricht
- 2 Hilfsklassenzimmer
- 1 Bibliothek
- 1 Turnhalle
- 1 Speisesaal mit professionell eingerichteter Küche
- 1 Projektionsraum
- 1 Gruppe von Verwaltungsräumen, Sekretariat, Direktion
- Sanitäräume und notwendige Abstellräume
- 2 Gruppen Schutzräume
- Erstellung von Spielflächen aussen.

Description / Beschreibung

Le périmètre donné pour l'implantation de la nouvelle école primaire est situé dans une zone de développement faisant partie du campus de l'Ecole internationale et à l'ouest d'un bâtiment classé «Le Château», situé sur une terrasse anciennement occupée par des marronniers.

La proximité de ce château nous a amenés à concevoir un bâtiment s'étendant sur le terrain à un niveau inférieur du terrain naturel pour rechercher une certaine harmonie avec l'existant et rendre la nouvelle construction fonctionnellement indépendante.

Ce dénivelé permet de créer des espaces extérieurs plus intimes et réservés pour les petits enfants.

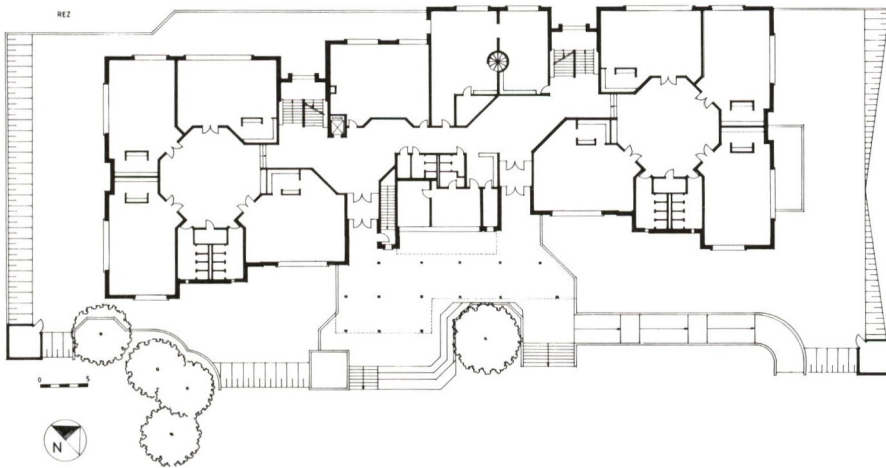
Cette école, comme la totalité de l'Ecole internationale, accueille des enfants des cinq continents, de nationalité et de culture différentes.

Il a été volontairement décidé de grouper les classes par quatre autour d'un espace commun servant de prolongement des classes avec zones sanitaires, rangements et cuisinette pour créer de petites unités autonomes, «les villages».

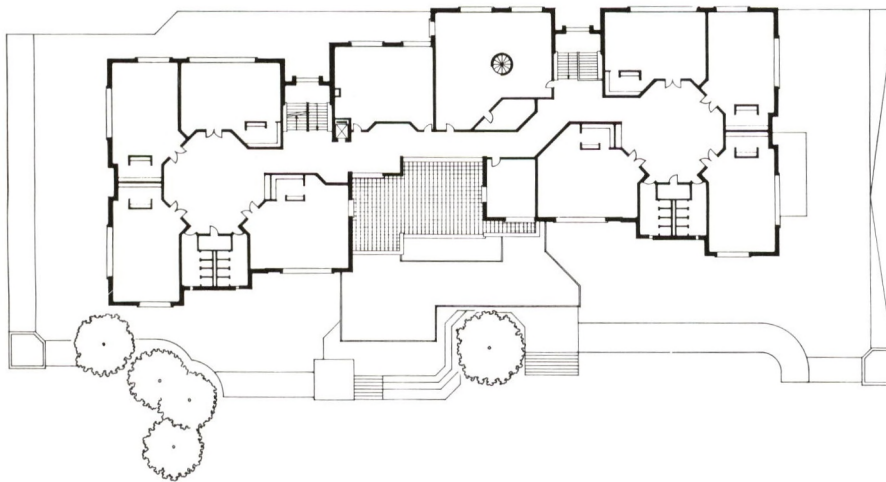
Chaque village regroupe des enfants de même degré.

La rencontre des autres groupes ou des autres tranches d'âge a lieu lors des déplacements vers les équipements communs qui sont placés au centre du bâtiment.

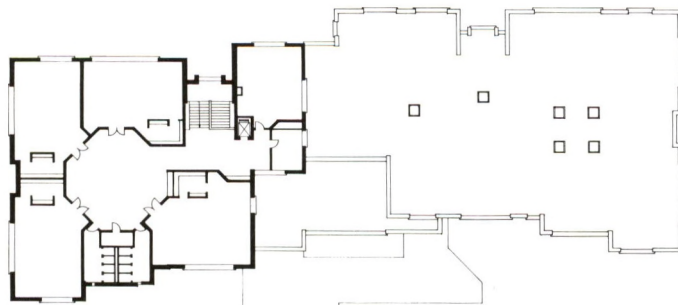
Il est à remarquer qu'une grande collaboration avec le corps enseignant a eu lieu tout au long de la conception et de la construction de l'école des Marronniers, ce qui a permis de créer des espaces qui s'adaptent aux méthodes pédagogiques d'une école privée en perpétuelle évolution.



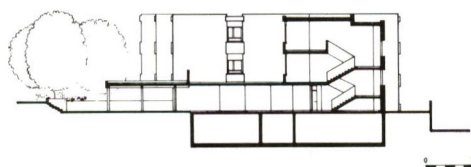
Rez-de-chaussée



1^{er} étage



2^e étage



Das zur Situierung der neuen Primarschule verfügbare Areal liegt in einer Entwicklungszone, zu der die Ecole Internationale und im Westen ein Gebäude mit der Klassifizierung «Le Château» gehören, wobei letzteres auf einer ehemals mit Kastanienbäumen bepflanzten Terrasse steht.

Die Nähe dieses Schlosses hat uns veranlasst, ein Gebäude zu konzipieren, das tiefer als das natürliche Gelände liegt, um eine gewisse Harmonie mit dem Bestehenden zu erreichen und den Neubau funktional unabhängig zu machen.

Diese Bodensenkung ermöglicht es, intimere, den kleinen Kindern vorbehaltene Aussenräume zu bilden.

Diese Schule nimmt wie die gesamte Ecole Internationale Kinder aus fünf Kontinenten unterschiedlicher Nationalität und aus verschiedenen Kulturen auf.

Man hat sich bewusst dafür entschieden, die Klassenzimmer in Vierergruppen um einen Gemeinschaftsraum herum anzuordnen, der als Erweiterung der Klassenzimmer dient und mit Sanitäreinheiten, Abstellräumen und einer kleinen Küche ausgestattet ist, so dass kleine autonome Einheiten, «die Dörfer», gebildet werden konnten.

In jedem Dorf werden die Kinder derselben Stufe zusammengefasst.

Die Begegnung mit andern Gruppen bzw. mit andern Altersgruppen findet auf dem Weg zu den in der Gebäudemitte angeordneten Gemeinschaftseinrichtungen statt.

Es ist anzumerken, dass während der ganzen Projektierungs- und Ausführungsphase der Schule «Les Marronniers» eine enge Zusammenarbeit mit dem Lehrkörper stattgefunden hat, was ermöglicht hat, Räume zu schaffen, die dem pädagogischen Vorgehen einer ständigen Entwicklung begriffenen Privatschule angepasst sind.

Caractéristiques / Daten

Volume SIA	
Kubus nach SIA	22 700 m ³
Surface du terrain	
Grundstückfläche	4 500 m ²
Surface bâtie	
Überbaute Fläche	1 580 m ²
Surface brute	
Geschossfläche	5 300 m ²
Prix au m ³	
Kubikmeterpreis	Fr. 367.—
Prix total	
Gesamtkosten	Fr. 10 050 000.—
Prix bâtiment	
Gebäudekosten	Fr. 8 330 000.—
Indice de base	
Basisindex	1984





Construction / Konstruktion

Le bâtiment est construit de manière traditionnelle. Murs porteurs en béton armé, isolation et doublages extérieurs en briques apparentes de couleur beige.

Les contre-cœurs et couvertes de fenêtres sont réalisés avec des éléments préfabriqués en béton apparent dont la surface présente des reliefs striés.

Toutes les menuiseries extérieures sont en bois métal thermolaqué avec verre isolant.

La ferblanterie a été réalisée en cuivre.

Une attention particulière a été donnée dans le traitement des surfaces intérieures du bâtiment de manière à créer des espaces harmonieux et gais.

Chaque groupe de classes possède une identité propre en fonction de l'âge des enfants.

Une étude très approfondie a défini le choix des matériaux et des coloris par «village» afin de réaliser une grande unité dans l'école.

Les plafonds sont recouverts d'un lambrissage en lames de bois de couleurs diverses, à des hauteurs et des sens variants.

Ce même jeu a été répété dans le carrelage de sol.

Les parois, quant à elles, sont traitées, en partie, en briques apparentes ou crépi rustique de couleur blanche selon la fonction du mur.

Das Gebäude ist auf konventionelle Art gebaut, mit tragenden Mauern aus armiertem Beton, Wärmedämmung und äusseren Vormauerungen aus beigem Sichtbackstein.

Die Brüstungs- und Sturzpartien bestehen aus vorgefertigten Sichtbetonelementen, deren Oberfläche eine streifenförmige Struktur aufweist.

Alle äusseren Schreinerarbeiten sind mit Rahmen aus Holz und einbrennlackiertem Metall sowie Isolierglas, die Spenglerarbeiten in Kupfer ausgeführt.

Besondere Aufmerksamkeit hat man der Behandlung der inneren Oberflächen des Gebäudes geschenkt, um die Räume harmonisch und freundlich zu gestalten. Jede Gruppe von Klassenzimmern hat in Abhängigkeit von der Altersstufe der Kinder eine eigene Identität.


Aufgrund einer eingehenden Untersuchung hat man für jedes «Dorf» die Materialien und die Farben so gewählt, dass in der Schule eine grosse Einheit hergestellt werden konnte.

Die Decken sind mit einer Verkleidung aus Holzlamellen in unterschiedlichen Farben mit variierenden Höhen und Richtungen versehen.

Das gleiche Prinzip wurde beim Plattenbelag der Fussböden angewandt.

Was die Wände betrifft, wurde je nach der Funktion der Mauer teilweise Sichtbackstein oder weisser Rustikalputz verwendet.

Bibliographie

 Architecture Suisse N° 95
Décembre 1990

Photographe / Fotos: O. Currat, Genève

© COPYRIGHT ANTHONY KRAFFT