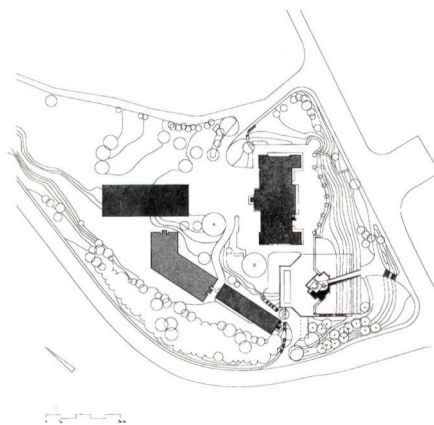
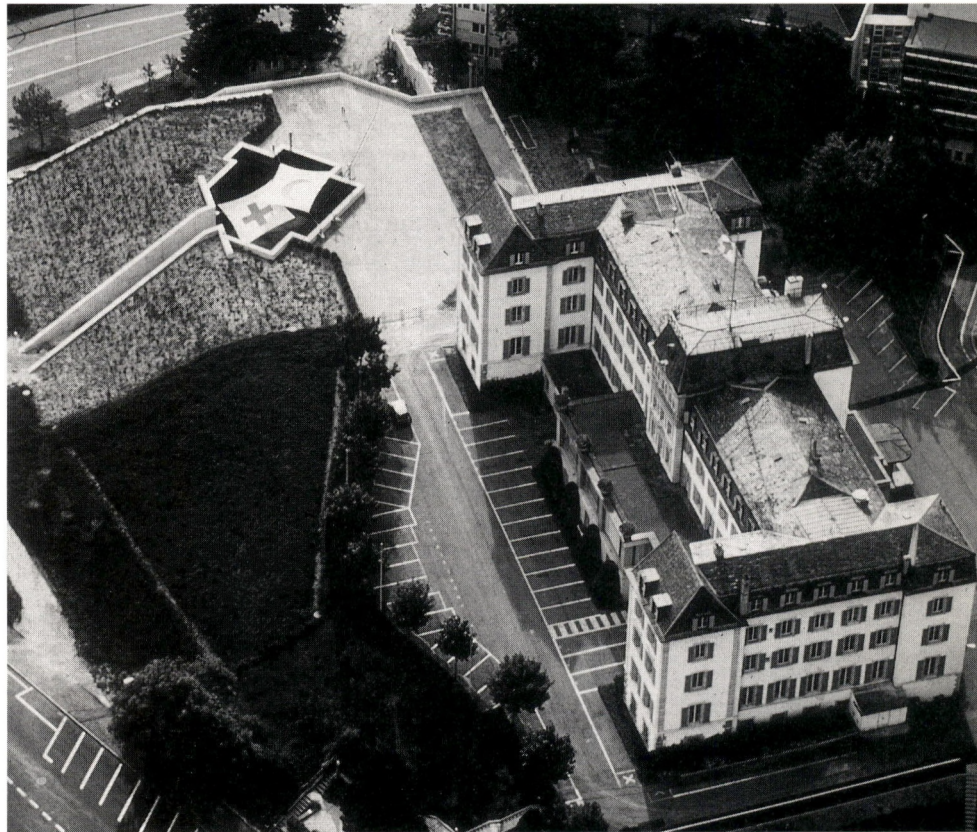


**Le nouveau Musée
 international de la
 Croix-Rouge
 1202 Genève**

**Das neue internationale
 Museum des Roten Kreuzes
 1202 Genf**

<i>Maître de l'ouvrage Bauherr</i>	Musée international de la Croix-Rouge, Genève
<i>Architectes Architekten</i>	Pierre Zoelly, AIA/BSA Georges-J. Haefeli, BSA Michel Girardet, ETS Dufourstrasse 7 8702 Zollikon Tél. 01/391 52 80
<i>Collaborateurs Mitarbeiter</i>	Markus Vogel, Engin Yenil
<i>Ingénieurs Fachingenieure</i>	Géotechnique: Luc Tappolet Statique: Dr Houchmand Naïmi, Jean Wälschli, Jacques Stauffer Chauffage, ventilation: H. Rigot, S. Rieben SA Electricité: Rhône Electra Engineering SA Acoustique: Jean Stryjenski Paysagiste: Walter Brugger
<i>Projet Projekt</i>	1980
<i>Réalisation Ausführung</i>	1988
<i>Adresse</i>	Av. de la Paix 17



Description / Beschreibung

Avec ses 4000 m² de surface utile, ce musée représente une tentative unique de raconter, par la terratecture, l'histoire peu connue mais étonnante du mouvement de la Croix-Rouge et du Croissant-Rouge.

Les délégués, secouristes et volontaires de la Croix-Rouge et du Croissant-Rouge opèrent sur les champs de bataille, dans les camps de prisonniers ou sur les lieux des désastres naturels. Ce bâtiment se voulait donc près de la terre, voir enterré et invisible, mais d'un rayonnement intérieur puissant.

Enfoui sur trois étages, dans la colline qui borde l'entrée du Palais des Nations Unies et accessible uniquement par une étroite tranchée de béton, le musée symbolise, par un atrium à facettes réfléchissantes, l'universalité du mouvement. Deux immenses drapeaux tendus comme des nuages, l'un de la Croix-Rouge, l'autre du Croissant-Rouge flottent au-dessus de cet atrium.

A l'intérieur de la caverne, un treillis renforcé de béton et de tuyautage de ventilation placé en quinconce forme le cadre architectural pour une mise en scène raffinée de panneaux photographiques, de projections cinématographiques et de documents historiques qui, par les moyens les plus avancés de l'audiovisuel et de l'électronique, racontent les 125 ans de l'histoire du mouvement. Sous la lumière tombant d'une pyramide en verre se trouve l'effigie du fondateur Henry Dunant telle qu'elle a été réalisée par le sculpteur américain George Segal.

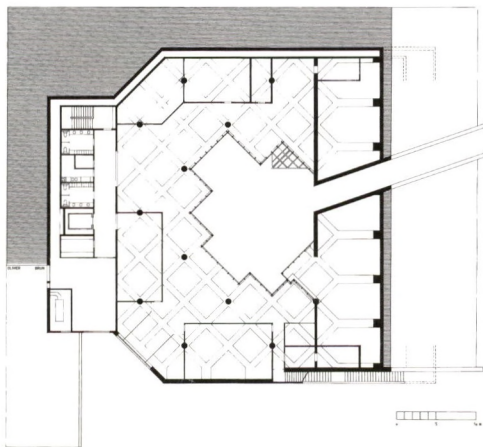
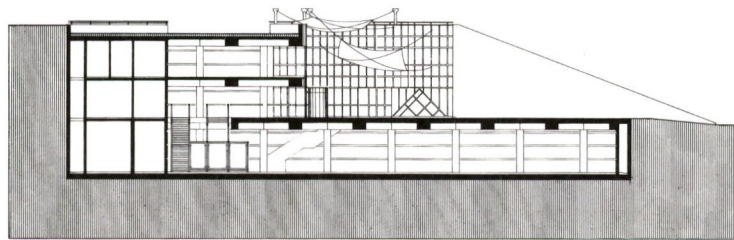
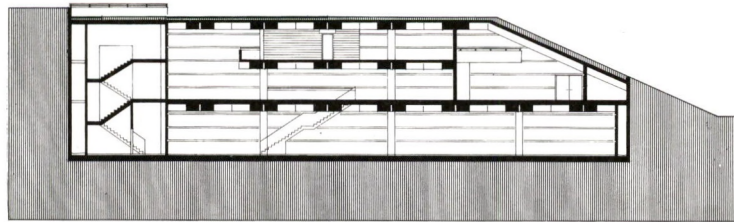
Mit den ungewohnten Mitteln der Terratektur wird auf 4000 m² Fläche die fesselnde und wenig bekannte Geschichte der Rotkreuz- und Rothalbmondbewegung in Szene gesetzt.

Um das engagierte Wirken der Delegierten, Experten und Freiwilligen zu symbolisieren, die in Katastrophengebieten, Schlachtfeldern und Gefangenenlagern arbeiten, sollte der Bau erdnah und diskret, jedoch von starker innerer Ausstrahlung sein.

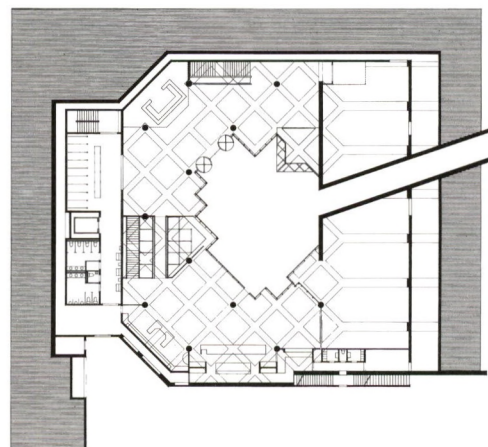
Der Besucher betritt das auf drei Ebenen in den Hügel gegenüber dem Sitz der Vereinten Nationen eingegrabene Museum durch einen engen Betongraben, der ihn direkt ins Herz des Gebäudes führt. Die wie Segel aufgespannten Embleme des Roten Kreuzes und des Roten Halbmonds dämpfen das Licht und spiegeln sich unendlich als Zeichen ihrer Universalität in den Glaswänden eines polygonalen Atriums.

Im Innern der Kaverne bildet ein über Eck gestelltes Geflecht von Betonträgern und Lüftungsrohre den gewollt starken architektonischen Rahmen für ein feingliedriges System von Fotopanelen, Filmprojektionen und historischen Dokumenten, die mit neuesten audiovisuellen und elektronischen Mitteln die 125jährige Geschichte der Bewegung erzählen.

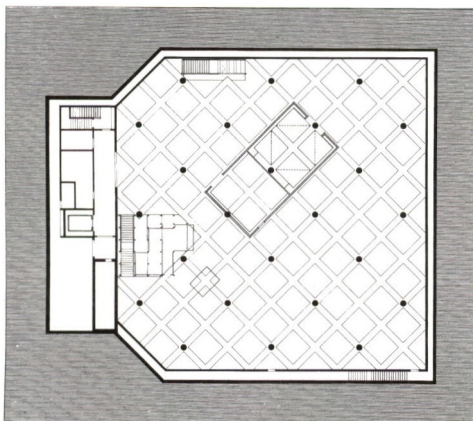
Unter dem durch eine gläserne Pyramide einfallenden Licht ist auch der Gründer Henry Dunant anwesend, wie ihn der bekannte amerikanische Bildhauer George Segal geschaffen hat.



Niveau -1



Niveau -2



Niveau -3

Programme / Programm

Niveau -1: administration, archives, recherche services.

Niveau -2: réception services aux visiteurs, exposition temporaire, auditorium.

Niveau -3: exposition permanente.

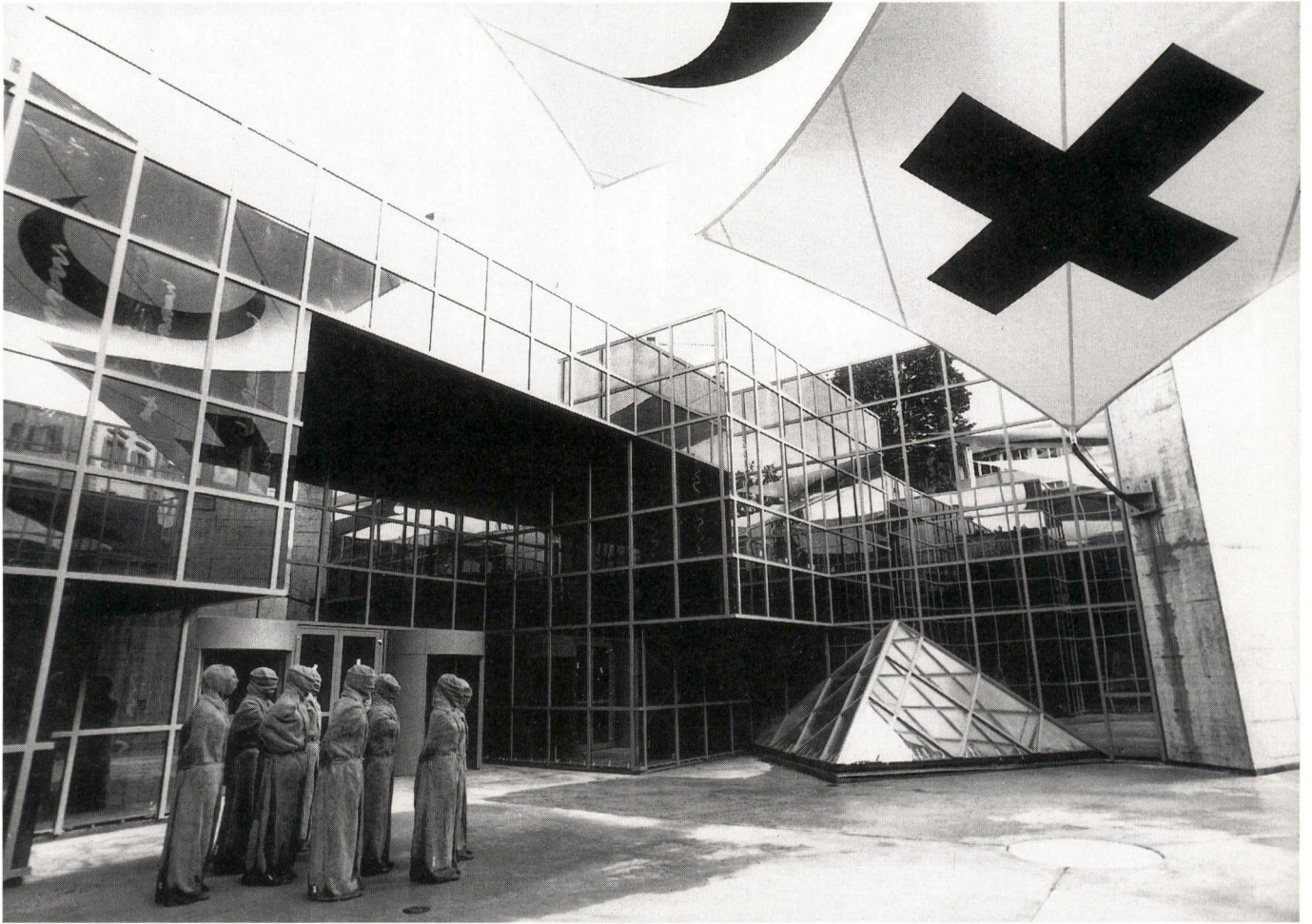
Atrium, auditorium de 150 places, une cafétéria de 80 places, 1 muséoshop.

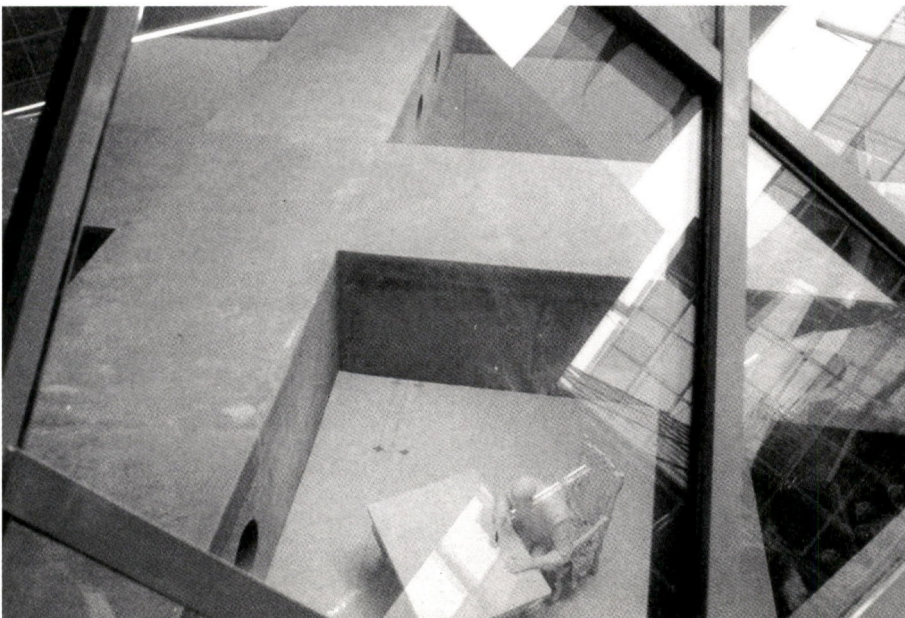
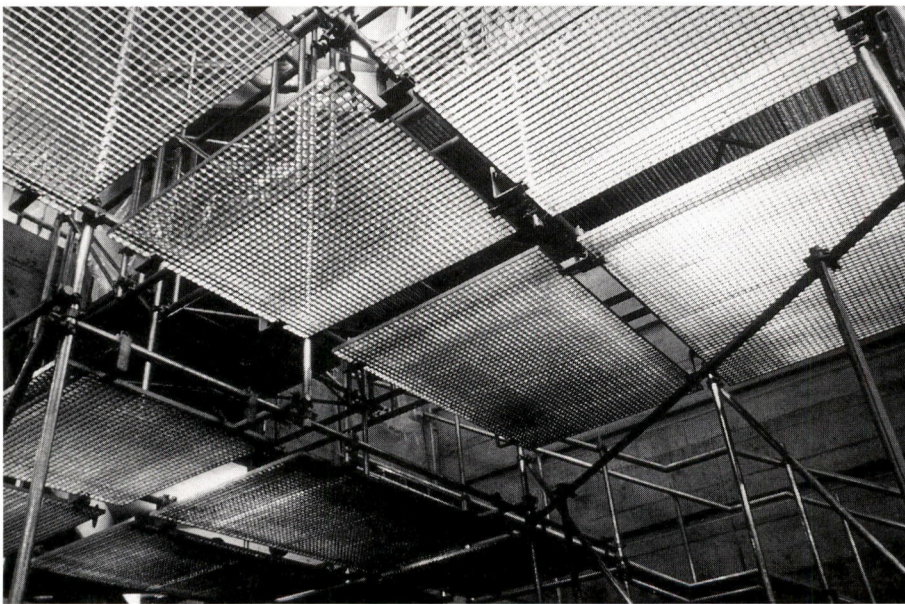
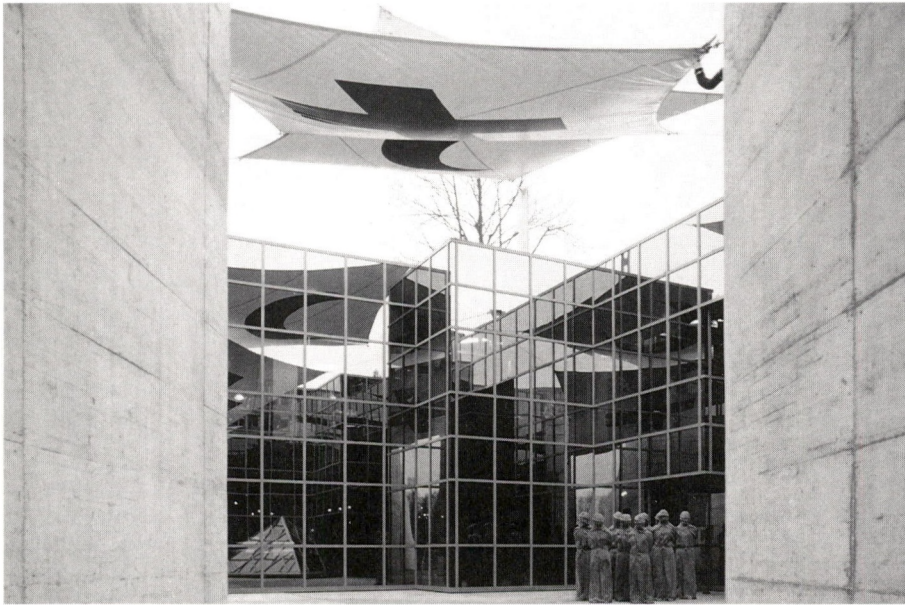
Geschoss -1: Administration, Archiv, Forschung Technik.

Geschoss -2: Empfang, Cafétéria, Kiosk, etc. Temporäre Ausstellung, Auditorium.

Geschoss -3: Permanente Ausstellung Technik.

Atrium, Auditorium 150 Plätze, Cafétéria 80 Plätze und Kiosk.






Caractéristiques / Daten

Surface terrain	
Grundstückfläche	6130 m ²
Surface bâtie au sol	
Überbaute Fläche	1900 m ²
Surface sols	
Nutzfläche	3640 m ²
Prix au m ³	
Kubikmeterpreis	SFr. 440.—
Prix total (y compris équipement et aménagement extérieurs)	
Total Baukosten	SFr. 15 900 000.—

Bibliographie

 Architecture Suisse N° 89
Octobre 1989
AC Architecture Contemporaine 1989

Photographes / Fotos: P.-Y. Dhinaut, Walter Mair

© COPYRIGHT ANTHONY KRAFFT